

*Document discutat și avizat în ședința CI al ISJ Ilfov din 26.10.2020*

*Document aprobat prin Hotărârea CA nr. 38/26.10.2020*

**Prof. Adriana STOICA**

*Inspector Școlar General*

*Președinte CA*



**Prof. dr. Cristina PETRE-GHIȚĂ**

*Inspector Școlar General Adjunct*

# STRATEGIA PENTRU INTERNAȚIONALIZAREA EDUCAȚIEI ÎN JUDEȚUL ILFOV 2020-2025

*Anexă la PDI al ISJ Ilfov  
2020-2025*



## CUPRINS

### Repere introductive

#### I. Contextul strategic

##### I.1. Contextul internațional (european)

##### I.2. Contextul național. Politici existente și cadrul legal

###### I.2.1. Internaționalizarea prin mobilități

2.1.1. Mobilități pentru elevi

2.1.2. Mobilități pentru profesori

###### I.2.2. Internaționalizarea acasă

###### I.2.3. Legislația care facilitează internaționalizarea educației

#### II. Diagnoza fenomenului de internaționalizare a educației în județul Ilfov

##### II.1. Rolul Inspectoratului Școlar Județean Ilfov (ISJ Ilfov)

###### II.1.1. Elemente de identitate și cultură organizațională

1.1.1. Logo-ul ISJ Ilfov

1.1.2. Viziunea ISJ Ilfov

1.1.3. Misiunea ISJ Ilfov

1.1.4. Valori și principii

###### II.1.2. Rolul compartimentului *Proiecte educaționale*

##### II.2. Diagnoza procesului de internaționalizare a educației în județul Ilfov

###### II.2.1. Scurt istoric

2.1.1. Începutul anilor 2000

2.1.2. Perioada 2010-2020

- Participări la proiecte inițiate la nivel național

- Proiecte inițiate la nivelul județului Ilfov

###### II.2.2. Impactul proiectelor cu finanțare europeană

###### II.2.3. Analiza SWOT

#### III. Domenii prioritare pentru internaționalizarea educației în județul Ilfov

##### III.1. Repere pentru definirea strategiei de internaționalizare

###### III.1.1. Nevoile identificate în urma analizelor realizate

###### III.1.2. Provocările viitorului la nivel național și mondial

##### III.2. Scopul *Strategiei pentru internaționalizarea educației*

##### III.3. Domenii prioritare pentru internaționalizarea educației

#### IV. Obiectivele și programele strategiei de internaționalizare a educației

*Programul Leadership dinamic european*

*Programul Curriculum cu relevanță internațională, incluzivă și interculturală*

*Programul Formal și nonformal în context european*

*Programul Profesori internaționali*

*Programul Absolvenți adaptați și performanți*

*Programul Clasa viitorului*

*Programul Școală europeană – Comunitate internațională*

#### V. Promovarea, monitorizarea, evaluarea și revizuirea strategiei

În loc de concluzii...





*Strategia ISJ Ilfov de Internaționalizare a educației (IEI) nu este un scop în sine, ci un mod prin care se dezvoltă calitatea educației, din perspectiva tuturor participanților la actul educațional. În acest sens, internaționalizarea nu se adresează exclusiv elevilor și profesorilor performanți sau "școlilor de elită", ci reprezintă un proces valoros pentru fiecare copil, profesor sau școală, a căror participare pozitivă va contribui la succesul acestei strategii.*

*De aceea, IEI este o **strategie coerentă, transparentă și vizibilă**, la implementarea căreia este așteptată, să participe cu optimism, întreaga comunitate educațională din județul Ilfov.*

## REPERE INTRODUCATIVE

**Argument.** În calitate de document strategic pentru perioada 2020-2025, *Strategia de internaționalizare a educației din județul Ilfov (IEI)* este ancorată în strategiile europene, naționale și locale în domeniul educației, constituind, totodată, un răspuns activ la evoluțiile sociale și economice ale mediului în care se derulează activitatea educativă și la așteptările beneficiarilor educației, acum dominate și de contextul pandemic.

Mediul școlar devine o premisă a incluziunii sociale active, în contextul globalizării tuturor domeniilor de activitate. Spațiul educațional european constituie un generator de oportunități, în condițiile respectării diversității regionale, etnice, culturale și lingvistice. Se impune, așadar, dezvoltarea unui sistem educativ care să stimuleze interculturalitatea, mobilitatea trans-europeană și cooperarea la toate nivelurile.

În acest context, *Strategia IEI* se dorește a fi un instrument de lucru necesar, întrucât facilitează compatibilizarea educației din județul Ilfov cu tendințele globale în educație.

Elaborarea strategiei urmărește o serie de elemente:

- Contextul strategic național și internațional
- Diagnoza fenomenului de internaționalizare a educației în județul Ilfov
- Domeniile prioritare în cadrul procesului de internaționalizare a educației în județul Ilfov
- Obiectivele și programele *Strategiei de internaționalizare a educației*
- Promovarea, monitorizarea, evaluarea și revizuirea strategiei

**Echipa de lucru.** Prezentul document reprezintă expresia unui efort de echipă alcătuită din:

- Prof. Adriana Stoica – *Inspector școlar general*
- Prof. dr. Cristina Petre-Ghiță – *Inspector școlar general adjunct*
- Prof. dr. Daniela Barbu – *Inspector școlar pentru proiecte educaționale*
- Prof. Ioana Ionescu – *Inspector școlar pentru limbi moderne*
- Prof. Teodora Miclea – *Inspector școlar pentru minorități*
- Prof. dr. Stan Stoica – *Inspector școlar pentru istorie și științe socio-umane*

**Documente de referință.** *Strategia de internaționalizare a educației* este anexă a *Planului de Dezvoltare Instituțională (PDI 2020-2025)* fiind compatibilă cu intențiile, țintele și programele acestui document programatic al ISJ Ilfov. Printre documentele care au stat la baza elaborării prezentului PDI s-au aflat:



- Legea Educației Naționale nr. 1/2011 și legislația subsecventă
- Legislația internațională ce urmează a fi prezentată pe parcursul documentului
- Standardele de calitate Erasmus
- Planul de dezvoltare instituțională al ISJ Ilfov (2020-2025)
- Programele manageriale al ISJ Ilfov (2020-2025)
- Programele manageriale al compartimentului *Proiecte educaționale* (2016-2020), în special capitolul: *Măsuri pentru internaționalizarea educației*
- Rapoartele privind starea învățământul în județul Ilfov în perioada 2016-2020
- Strategia APTS, revizuită 2020

#### Listă de abrevieri și acronime\*

ADS	- A doua șansă
ANPCDEFP	- Agenția Națională pentru Programe Comunitare în Domeniul Educației și Formării Profesionale
APTS	- Strategia privind reducerea fenomenului absenteismului și părăsirii timpurii a școlii în județul Ilfov
CAEJ	- Calendarul Activităților Educative Județene
CAER	- Calendarul Activităților Educative Regionale
CAEN	- Calendarul Activităților Educative Naționale
CCD	- Casa Corpului Didactic
CDL	- Curriculum la decizia liceului
CDS	- Curriculum la decizia școlii
CES	- Cerințe educaționale speciale
CJRAE	- Centrul Județean de Resurse și Asistență Educațională
IPT	- Învățământul profesional și tehnic
ISJ	- Inspectoratul Școlar Județean
JAR	- Junior Achievement Romania
MEC	- Ministerul Educației și Cercetării
OG	- Obiective generale
OS	- Obiective specifice
PCO	- Plata cu ora
PDI	- Program de Dezvoltare Instituțională
RED	- Resursă educațională deschisă
SDS	- Școală după școală
SIIR	- Sistemul Informatic Integrat al Învățământului din România
UE	- Uniunea Europeană
UI	- Unități de învățământ

\*Se utilizează termenul generic "școli" pentru toate categoriile de unități de învățământ.

\*Se utilizează termenul generic "elevi" pentru toate categoriile de beneficiari ai educației.



## I. CONTEXTUL STRATEGIC

### I.1. Contextul internațional (european)

Într-o lume din ce în ce mai globalizată, oamenii au nevoie de o gamă largă de abilități pentru a se adapta și a prospera într-un mediu aflat în rapidă schimbare, au nevoie să comunice să interacționeze fără teama de a fi discriminați, să călătorească, să se dezvolte în acord cu propriile valori și nevoi. În acest context, s-a dezvoltat necesitatea internaționalizării educației, ca tendință mondială, susținută de un cadru legislativ favorabil și de o serie de instituții specializate.

**Documentele europene și internaționale** care facilitează optimizarea internaționalizării educației sunt variate, din care amintim:

- Declarația Universală a Drepturilor Omului (1948)
- Convenția Organizației Națiunilor Unite cu privire la drepturile copilului (1989)
- Strategia Consiliului Europei privind Drepturile Copilului (2012)
- Cartea albă privind dialogul intercultural. Trăind împreună egali în demnitate, adoptată de Consiliul Europei (Strasbourg, 2008)
- Educație pentru democrație, Rezoluția Națiunilor Unite (2012)
- Carta Consiliului Europei privind educația pentru cetățenie democratică și educația pentru drepturile omului (2010)
- Declarația privind promovarea cetățeniei și a valorilor comune ale libertății, toleranței și nediscriminării prin educație (Declarația de la Paris, 2015)
- Rezoluția Parlamentului European privind promovarea antreprenoriatului în rândul tinerilor prin educație și formare (2015)
- Principiile generale privind protecția consumatorului în domeniul financiar, document promovat de miniștrii de finanțe G20 și guvernatorii Băncilor Centrale, octombrie 2011
- Recomandarea Parlamentului European și a Consiliului din 18 decembrie 2006 privind competențele-cheie pentru învățarea pe tot parcursul vieții
- Rezoluția Parlamentului European din 14 septembrie 2017 referitoare la Noua agendă pentru competențe în Europa
- Strategia EU 2020 - O strategie europeană pentru o creștere inteligentă, ecologică și favorabilă incluziunii (EU 2020)
- Strategia ET 2020 - Cadrul strategic pentru cooperarea europeană în domeniul educației și formării profesionale (ET 2020)

**Obiectivele strategice detaliate în Strategia ET 2020** vizează:

- Realizarea în practică a învățării de-a lungul vieții și a mobilității
- Îmbunătățirea calității și a eficienței educației și formării
- Promovarea echității, a coeziunii sociale și a cetățeniei active
- Stimularea creativității și a inovării, inclusiv a spiritului întreprinzător, la toate nivelurile de educație și de formare

**Contextul pandemic** actual a generat o serie de discuții la nivel european. Luni, 19 octombrie 2020, Parlamentul European a dezbătut *Rezoluția privind educația în contextul pandemiei COVID-19* care poate genera o serie de oportunități pentru educație în această perioadă în care elevii de pe tot globul au suferit din cauza accesului limitat la educație. De asemenea, o serie de documente și apeluri pentru proiecte au fost lansate la nivel european pentru susținerea educației în perioada amenințată de pandemie.



## I.2. Contextul național. Politici existente și cadrul legal

Concentrându-se asupra dezvoltării calității educației și a dimensiunii sale internaționale, România participă la programele Uniunii Europene în domeniul educației și formării profesionale. Scopul acestei participări este dezvoltarea dimensiunii europene a educației, încurajarea mobilității și facilitarea cooperării directe între instituțiile de învățământ.

Colaborarea cu spațiul european este organizată pe baza convențiilor internaționale în domeniu și pe baza legislației din România, promovând:

- schimbul de bune practici
- armonizarea legislației
- coordonarea comună a politicilor și strategiilor în educație, curriculum, evaluare și dezvoltare instituțională
- formarea cadrelor didactice etc.

Programele de cooperare și inițiativele internaționale în domeniul educației și formării profesionale sunt coordonate în România pe două paliere:

- la nivel național:** Ministerul Educației și Cercetării, prin structuri specializate și agenții naționale, precum:
  - Direcția Generală Relații Internaționale și Europene
  - Centrul Național de Recunoaștere și Echivalare a Diplomelor
  - Agenția de Credite și Burse de Studii
  - Agenția Națională pentru Programe Comunitare în Domeniul Educației și Formării Profesionale. ANPCDEFP coordonează programele de acțiune ale Uniunii Europene în domeniul educației și formării profesionale. În perioada 2007 - 2014, agenția a devenit responsabilă pentru coordonarea programului *Învățare pe tot parcursul vieții (LLP)*, iar în perioada 2014 – 2020 a coordonat implementarea în România a *Programului Erasmus+*.
- la nivel local:** inspectoratele școlare și instituțiile de învățământ superior

În plus, la nivel național, o serie de instituții sprijină efortul comun de internaționalizare a educației:

- Agenția Română de Asigurare a Calității în Învățământul Preuniversitar prin monitorizarea/evaluarea standardelor de calitate în educație
- Unitatea de Cercetare în Educație
- Centrul Național de Politici și Evaluare în Educație
- Comisia Națională a României pentru UNESCO
- Centrul Național de Dezvoltare a Învățământului Profesional și Tehnic
- Autoritatea Națională pentru Calificări

De asemenea, o serie de acțiuni și inițiative internaționale includ România pe lista țărilor participante:

- Colaborarea cu diversele instituții internaționale din care România face parte în cadrul Inițiativei Central Europene (ICE)
- Gestionarea activității desfășurate în domeniul educației de către Consiliul Europei (CoE)
- Nominalizarea cadrelor didactice participante la proiectele desfășurate de Centrul European de Limbi Moderne (CELM)
- Participarea României la programele de evaluare internațională promovate de OECD
- Coordonarea și derularea programelor educaționale din cadrul Organizației pentru Educație, Știință și Cultură a Națiunilor Unite (UNESCO)



### **1.2.1. Internaționalizare prin mobilități**

Educația în România se bazează pe principiul egalității de șanse care conduce implicit la un nivel ridicat al mobilității, cu un impact major asupra:

- experiențelor de învățare și formare profesională
- interacțiunii sociale
- dezvoltării multiculturalității și dialogului cultural
- integrării pe piața muncii

Politica educațională promovată în România susține mobilitatea și schimbul pentru elevi și cadre didactice la toate nivelurile educaționale, deoarece și-au dovedit contribuția la creșterea calității educației și la flexibilizarea sistemului educațional.

**2.1.1. Mobilități pentru elevi.** Mobilitatea și schimbul pentru elevi în România sunt asigurate prin următoarele tipuri de programe de cooperare și inițiative în domeniul educației și formării:

- Programele Uniunii Europene
- Programele de cooperare și inițiativele bilaterale/multilaterale: sunt reglementate prin convențiile încheiate între Guvernul României/ Ministerul Educației și Cercetării și Guvernele/ ministerele educației din țările respective. Indiferent de tipul de bursă de studii acordat, durata studiilor efectuate în străinătate este complet recunoscută la întoarcerea în țară a elevului
- Mobilitățile virtuale prin proiecte de tip e-Twinning
- Inițiative proprii ca urmare a parteneriatelor /acordurilor educaționale locale

Tipurile de activități derulate în cadrul mobilităților, durata, sursele și mecanismele de finanțare, precum și organismele responsabile privind mobilitatea elevilor prin programele de acțiune ale Comunității Europene sunt stabilite în cadrul bazei legale și ghidurilor programelor respective.

**2.1.2. Mobilitățile pentru profesori.** Mobilitatea și schimbul pentru personalul didactic în România sunt asigurate prin următoarele tipuri de programe de cooperare și inițiative în domeniul educației și formării:

- Programele Uniunii Europene și programele Consiliului Europei pentru formarea continuă a personalului din educație
- Programele de cooperare și inițiativele bilaterale/ multilaterale
- Inițiative unilaterale pentru sprijinirea mobilității personalului didactic

Tipurile de activități implicate, durata, sursele și mecanismele de finanțare, precum și organismele responsabile privind mobilitatea personalului didactic prin programele de acțiune ale Comunității Europene și programele de formare ale Consiliului Europei sunt stabilite în cadrul bazei legale și ghidurilor programelor respective.

Personalul didactic din învățământul preuniversitar care urmează programe de formare continuă în străinătate poate solicita recunoașterea și echivalarea programului respectiv ca parte din perfecționarea periodică obligatorie.

În timpul participării la activități de mobilitate și schimb, personalul didactic poate fi remunerat de statul român sau de țara gazdă - în funcție de durata și tipul activității, precum și de înțelegerea concretă pe baza căreia este efectuată activitatea. De exemplu, în timpul mobilităților efectuate în programele Uniunii Europene în domeniul educației și formării profesionale, salariile personalului didactic sunt plătite de statul român, în timp ce costurile directe privind mobilitatea (cheltuieli de transport, diurnă, taxe etc.) sunt acoperite conform reglementărilor programelor respective.



### 1.2.2. Internaționalizarea acasă

Se realizează printr-o serie de acțiuni la nivelul adaptării curriculumului și managementului în acord cu valorile europene, diversificării ofertei curriculare, astfel încât să întâmpine nevoile de formare pe piața muncii europeană și națională. De asemenea, dimensiunea internațională a educației poate fi asigurată și printr-o atentă organizare a activităților extracurriculare și prin asigurarea dotărilor necesare ancorării procesului educațional în mediul digital.

### 1.2.3. Legislația care facilitează internaționalizarea educației

Legislația fundamentală din România are la bază:

- Constituția României
- Legea Educației Naționale nr. 1/2011, actualizată, cu legislația subsecventă
- Legea nr. 87/2006 pentru aprobarea Ordonanței de Urgență a Guvernului nr. 75/2005 privind asigurarea calității educației
- Hotărârea de Guvern nr. 76/27.01.2005 privind înființarea Agenției Naționale pentru Programe Comunitare în Domeniul Educației și Formării Profesionale (ANPCDEFP)
- Hotărârea de Guvern nr. 1402/18.11.2009 privind înființarea, organizarea și funcționarea Agenției de Credite și Burse de Studii

**Legea Educației Naționale nr.1/2011**, cu modificările și completările ulterioare stipulează principiile care guvernează învățământul preuniversitar și superior, precum și învățarea pe tot parcursul vieții din România. Educația și formarea profesională a copiilor, a tinerilor și a adulților au ca finalitate principală formarea competențelor, înțelese ca ansamblu multifuncțional și transferabil de cunoștințe, deprinderi/abilități și aptitudini, necesare pentru:

- împlinirea și dezvoltarea personală, conform intereselor și aspirațiilor fiecăruia și dorinței de a învăța pe tot parcursul vieții
- integrarea socială și participarea cetățenească activă în societate
- ocuparea unui loc de muncă și participarea la funcționarea și dezvoltarea unei economii durabile
- formarea unei concepții de viață, bazate pe pe cultura națională și universală și pe stimularea dialogului intercultural
- educarea în spiritul demnității, toleranței și respectării drepturilor și libertăților fundamentale ale omului
- cultivarea sensibilității față de problematica umană, față de valorile moral-civice și a respectului pentru natură și mediul înconjurător natural, social și cultural.

Astfel, în sistemul de învățământ preuniversitar românesc, dimensiunea internaționalizării educației și interculturalitatea sunt abordate din perspectiva ideii de egalitate în diversitate. Maniera de abordare include politici educaționale, dar și organizarea proceselor educaționale prin activitățile intra-curriculare, extra-curriculare, extrașcolare, precum și formarea cadrelor didactice, cu accent pe componenta transformativă și de transferabilitate, pentru asigurarea aplicării principiului interculturalității.

De asemenea, Legea Educației Naționale nr. 1/2011 a adoptat, ca prioritate, cele 8 competențe-cheie definite de Comisia Europeană:

- comunicarea în limba maternă
- comunicarea în limbi străine





- competențe în matematică și TIC
- competența de a învăța să înveți
- competențe de relaționare interpersonală și competențe civice
- spirit de inițiativă și antreprenoriat
- sensibilizare culturală
- exprimare artistică

Fiind o recomandare a Parlamentul European făcută tuturor statelor membre, se consideră că atenția acordată acestor competențe poate contribui la dezvoltarea dimensiunii internaționale a educației.

În același timp, Curriculum pentru educația timpurie – 2019 (*Anexa la OMEN nr. 4.694/2.08.2019*) vizează următoarele domenii de dezvoltare pentru preșcolari, ca bază pentru dezvoltarea competențelor cheie ale viitorilor elevi:

- dezvoltarea fizică, sănătate și igienă personală
- dezvoltarea socio-emoțională
- dezvoltarea cognitivă și cunoașterea lumii
- dezvoltarea limbajului, a comunicării și a premiselor citirii și scrierii
- capacități și atitudini în învățare



## II. DIAGNOZA FENOMENULUI DE INTERNAȚIONALIZARE A EDUCAȚIEI ÎN JUDEȚUL ILFOV

### II.1. Rolul Inspectoratului Școlar Județean Ilfov (ISJ Ilfov)

#### II.1.1. Elemente de identitate și cultură organizațională

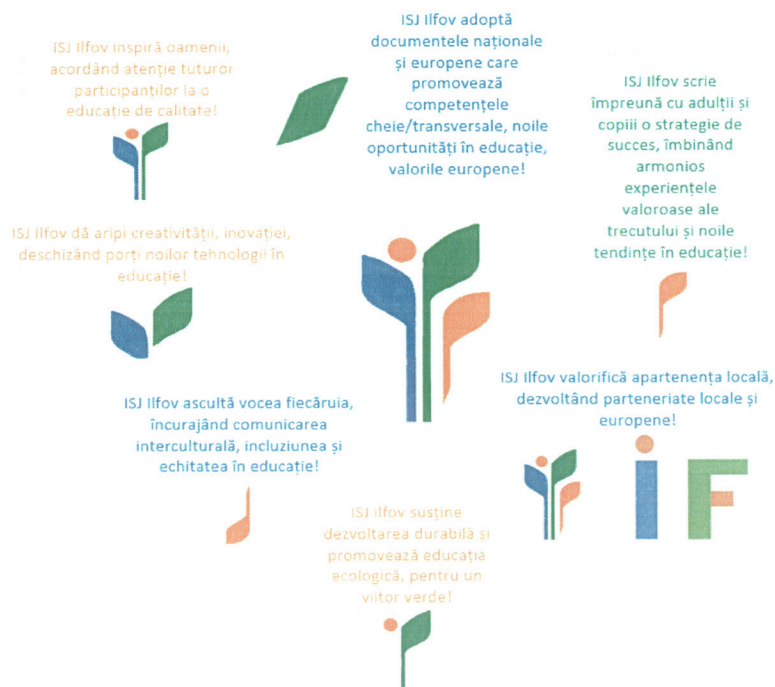
Inspectoratul Școlar Județean Ilfov este un serviciu public deconcentrat al Ministerului Educației și Cercetării, care se organizează la nivel județean și care acționează pentru realizarea obiectivelor sistemului de învățământ, prevăzute de Legea Educației Naționale nr. 1/2011, în domeniul învățământului preuniversitar.

**1.1.1. Logo-ul ISJ Ilfov** a fost adoptat în anul 2017, fiind rezultatul unui efort de echipă, cu scopul de a exprima prin simboluri cât mai multe dintre prioritățile instituției, inclusiv cea de internaționalizare. Urmare a concluziilor rezultate din monitorizarea și evaluarea PDI 2016-2020, a stabilirii noilor priorități pentru perioada 2020-2025, logo-ul ISJ Ilfov simbolizează foarte bine viziunea sa.

**1.1.2. Viziunea ISJ Ilfov** este strâns corelată cu logo-ul.

**Inspirăm oameni – Susținem echitatea, inovația și valorile europene în educație!**

Prin această viziune (*figura 1*), ISJ Ilfov se ancorează în realitatea europeană, dând sens valorilor europene și tendințelor internaționale în educație.



*Figura 1. Logo-ul și viziunea ISJ Ilfov*

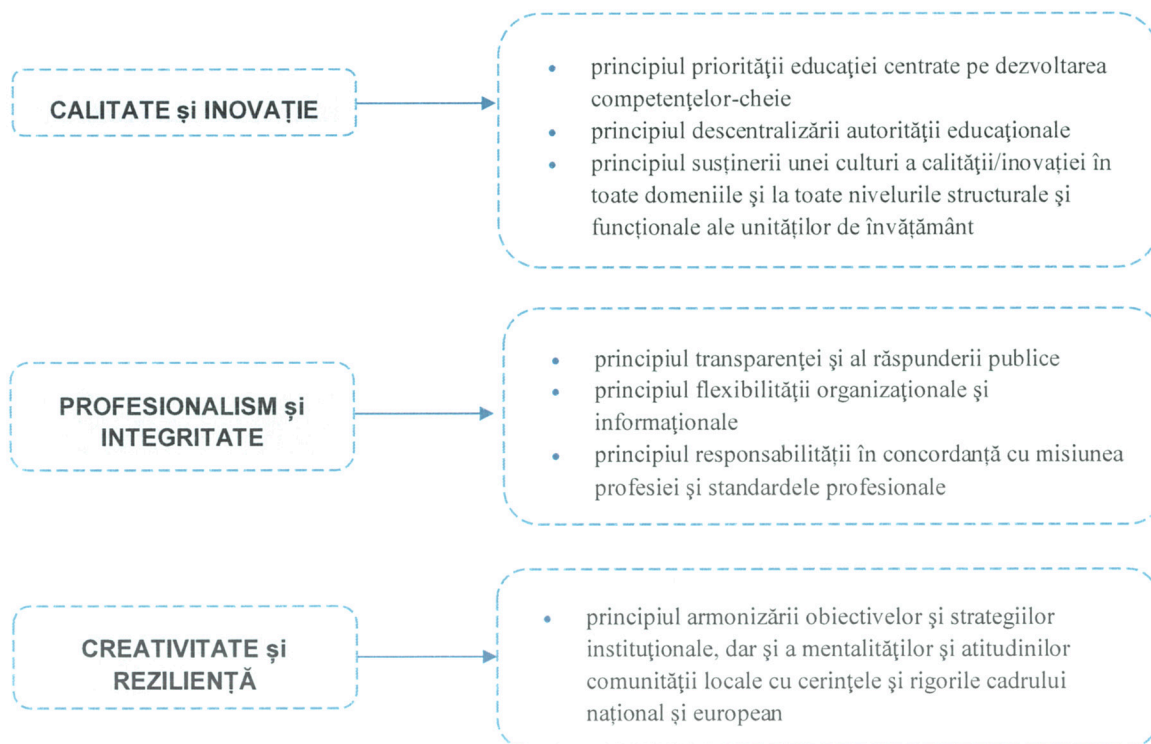


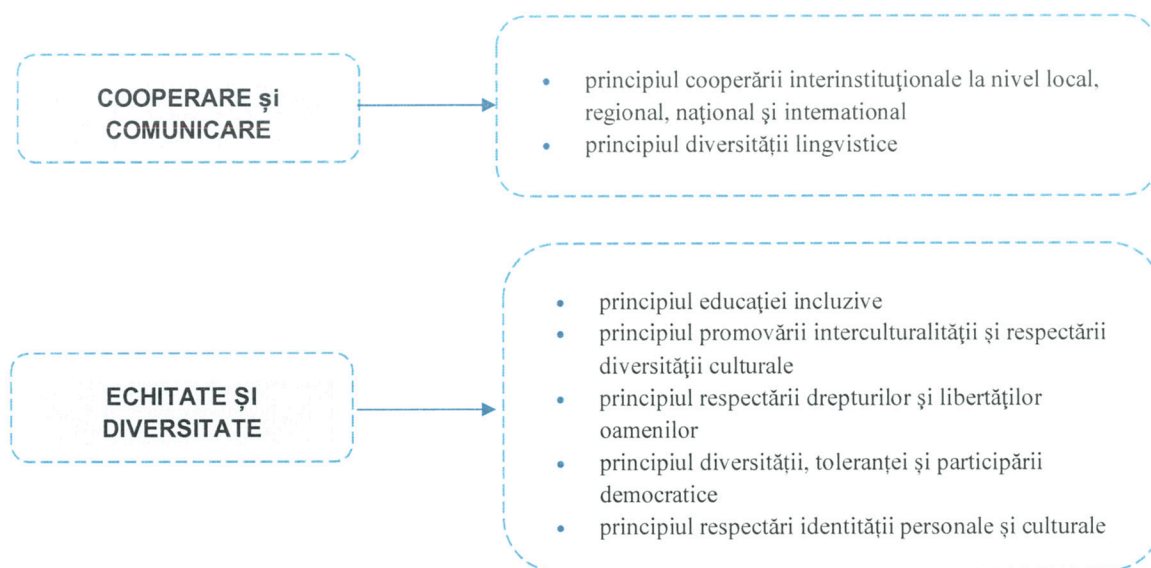
**1.1.3. Misiunea ISJ Ilfov.** Pornind de la viziunea prezentată anterior, ISJ Ilfov și-a propus o misiune realistă, adaptată noilor tendințe în educație și noilor provocări socio-economice, bazată pe rezultatele analizelor diagnozei mediului educațional și a cerințelor pentru internaționalizare.

**Inspectoratul Școlar Județean Ilfov  
promovează un sistem de educație inovativ și incluziv  
care asigură cadrul pentru formarea  
unor tineri activi și creativi,  
cu gândire flexibilă și abilități de comunicare interculturală,  
având competențe lingvistice, digitale și antreprenoriale,  
care, prin raportarea la un sistem de valori civice autentice,  
se vor adapta și integra cu ușurință pe piața muncii  
națională și europeană.**

### 1.1.3. Valori și principii

ISJ Ilfov își dezvoltă strategia pornind de la o serie de valori și principii recunoscute la nivel național și european, împărtășite de membrii organizației și promovate în rândul participanților la viața școlii.





Prin viziunea și misiunea sa, ISJ Ilfov asigură respectarea principiilor de bază ale *Standardelor de calitate Erasmus*:

- Incluziune și diversitate
- Sustenabilitatea și responsabilitatea față de mediu
- Educația digitală
- Participarea activă la rețeaua organizațiilor Erasmus

### II.1.2. Rolul compartimentului *Proiecte educaționale*

Scopul compartimentului *Proiecte educaționale* din cadrul Inspectoratului Școlar Județean Ilfov este acela de a implementa activități și programe de cooperare europeană în educație, prin intermediul școlilor, de a promova și asigura diseminarea informației privind lansarea de programe și apeluri la candidatură pentru proiecte, de a monitoriza implementarea proiectelor, asigurând totodată consilierea reprezentanților școlilor în acest domeniu.

Proiectele europene implementate/monitorizate de ISJ Ilfov au ca scop îmbunătățirea calității și consolidarea dimensiunii europene în educație, încurajarea învățării limbilor străine și a cooperării transnaționale între școli, promovarea conștiinței interculturale și a inovației în ceea ce privește metodele pedagogice și tehnicile informaționale.

Începând cu anul 2010, Inspectoratul Școlar Județean Ilfov și-a propus implementarea proiectelor europene de educație și formare în sprijinul creșterii calității actului educațional, dezvoltării organizațiilor școlare, prevenirii părăsirii timpurii a școlii și asigurării unui climat educațional optim în școli. În acest sens, a fost facilitat accesul la o serie de proiecte cu finanțate europene ce vor fi prezentate în capitolul următor.

Din anul 2016, PDI-ul ISJ Ilfov a vizat o țintă strategică dedicată activității compartimentului Proiecte educaționale: *Consolidarea și dezvoltarea programelor, proiectelor și parteneriatelor educaționale la nivel local, național și internațional, în vederea creșterii calității actului educațional, îmbunătățirii imaginii școlilor în comunitate și menținerii unui climat de siguranță pentru participanții la actul educațional*. Existența acestei ținte a facilitat o serie de măsuri pentru internaționalizarea educației în județul Ilfov, măsuri cuprinse în programele manageriale anuale ale compartimentului.



## II.2. Diagnoza procesului de internaționalizare a educației în județul Ilfov

Progresul rapid al tehnologiei și al comunicațiilor a facilitat conexiunile și comunicarea între profesorii și elevii din școlile din Ilfov și cei din Europa. Comunicarea globală a generat, în mod natural, dezvoltarea spiritului internațional al educației în județul Ilfov. De aici și până la acțiuni concrete, coordonate pentru internaționalizarea educației au fost parcurși și urmează pași importanți în două direcții: acțiuni în afara granițelor țării și acțiuni în interiorul granițelor. În continuare vor fi prezentate parțial, ambele experiențe, cu accent pe formarea și dezvoltarea profesională a cadrelor didactice și pe pregătirea elevilor prin stagii de practică.

### II.2.1. Scurt istoric

**2.1.1. Începutul anilor 2000.** Fenomenul de internaționalizare a educației în județul Ilfov este un proces activ care a evoluat în ultimii 10 ani, având, însă, rădăcini la începutul anilor 2000, prin câteva inițiative necondonate la nivel județean:

- **Includerea directorilor de școli din județul Ilfov în programul PHARE** de formare în domeniul managementului educațional, având efecte pozitive în direcția descentralizării managementului și a elaborării strategiilor de dezvoltare instituțională a școlilor
- **Participarea Școlii Gimnaziale Nr. 1 Voluntari la proiectul Comenius 1.1** *Peer support as a positive way of improving the quality of teaching, learning and school management* care a generat post-proiect, o serie de evenimente, parteneriate și schimburi de experiență cu partenerii din proiect
- **Participarea unor profesori la vizite de studiu și vizite pregătitoare (sub umbrela programului Comenius-Socrates)** în țări precum: Austria, Grecia, Olanda, Danemarca, vizite care au multiplicat proiectele Comenius în județul Ilfov
- **Dezvoltarea unor parteneriate între școli din Ilfov și școli din Europa, în afara programelor finanțate prin fonduri europene, dar cu sprijinul comunităților locale**
- **Dotarea primului laborator IT din Ilfov** în cadrul Școlii Gimnaziale Nr. 1 Voluntari, prin fonduri PHARE

Efectele pozitive ale acestor prime inițiative au avut ecou în rândul școlilor și al personalului didactic, dornic de dezvoltare profesională, de interacțiune și mai ales de participare la noi experiențe. Orice eveniment de acest gen a fost diseminat și valorificat la nivelul județului în cadrul variatelor manifestări.

**2.1.2. Perioada 2010-2020.** Începând cu anul școlar 2009-2010, o serie de evenimente, proiecte, vizite, cursuri de formare, mobilități etc. au avut loc, atât la nivelul ISJ Ilfov, cât și în rețeaua școlară. O avalanșă de propuneri de proiecte s-au dezvoltat pe axa POSDRU, atât la nivel național, cât și județean. De asemenea, programele Socrates, LLP și Erasmus+, au facilitat participarea ISJ și a școlilor la mobilități și parteneriate strategice, la nivel european.

**Participări la proiecte inițiate la nivel național.** Cele mai multe dintre proiecte au fost inițiate de MEC, ONG-uri, agenții guvernamentale sau alte instituții, la care profesorii și elevii din Ilfov au participat în calitate de membri ai grupului țintă. Dintre acestea, un procent semnificativ a vizat *reducerea abandonului școlar și creșterea participării școlare*. Un alt domeniu de interes pentru proiectele cu largă participare la nivel național au fost cele dedicate *dezvoltării competențelor de lectură, matematică, digitale, VET, educației pentru sănătate și dezvoltării profesionale a cadrelor*



*didactice*. În continuare sunt prezentate câteva exemple de proiecte în care ISJ Ilfov și școlile din județ au fost implicate.

Nr. crt.	Programul/ID	Denumirea proiectului
1.	POSDRU /91/2.1/S/64347	Zurale Chave: Copii puternici, pregătiți pentru viață
2.	POSDRU/55/1.1/S/41523	Dezvoltarea competențelor cheie - premisă a incluziunii sociale
3.	POSDRU/8/2.2/S/32194	Toți la Grădiniță, toți în clasa I
4.	POSDRU/162/2.2/S/140080	Servicii educaționale integrate pentru comunitățile de romi
5.	POSDRU/87/1.3/S/63641	Optimizarea sistemului de învățământ prin dezvoltarea competențelor profesionale ale personalului didactic din învățământul preuniversitar
6.	POSDRU/1/1.1/S/3	INSAM - Instrumente digitale de ameliorare a calității evaluării în învățământul preuniversitar
7.	POSDRU/87/1.3/S/63908	Perfecționarea cadrelor didactice, din învățământul liceal, care predau discipline economice
8.	POSDRU/85/1.1/S/2984	Dezvoltarea sistemului național de management și asigurare a calității în învățământul preuniversitar
9.	POSDRU/1/1.1/S/8	Formare de consilieri și asistenți suport pentru implementarea Strategiei de descentralizare a învățământului preuniversitar
10.	POSDRU/87/1.3/S/64227	Formarea personalului didactic din învățământul secundar (ISCED 2-3) în vederea utilizării tehnologiei informației și a instrumentelor e-learning în activitatea didactică
11.	POSDRU/87/1.3/S/62534	Formarea profesorilor de matematică și științe în societatea cunoașterii
12.	POSDRU/85/1.1/S/63376	OSCINT - Dezvoltarea competențelor manageriale ale personalului didactic cu funcții de conducere, îndrumare și control din sistemul preuniversitar, în societatea cunoașterii
13.	POSDRU/87/1.3/S/53889	Cadrul didactic-un profesionist în sistemul de învățământ
14.	POSDRU/157/1.3/S/141587	Rețea de formare continuă a cadrelor didactice pentru a utiliza multimedia, instrumentația virtuală și web 2.0 în aria curriculară Matematică și științe ale naturii (ProWeb)
15.	POSDRU 87/21.3/S/63931	Banca de date națională a formării continue a personalului didactic din învățământul preuniversitar
16.	POSDRU/55/1.1/S/35279	Un învățământ performant bazat pe decizii fundamentate - Strategii de valorificare a evaluărilor internaționale privind rezultatele învățării
17.	PODCA 39144	SIIR – Sistemul Informatic Integrat al Învățământului din România
18.	Reprezentanța UNICEF	Zone de Educație Prioritară – Hai la școală!
19.	Fonduri norvegiene	Alimentația sănătoasă și activitatea fizică în rândul copiilor și adolescenților din România
20.	POCU	ROSE - Proiectul privind învățământul secundar România Secondary Education Project
21.	POCU	CRED – Curriculum Relevant, educație deschisă pentru toți

*Tabelul 1. Participarea la proiecte inițiate la nivel național*



Aceste proiecte au avut un rol important în familiarizarea profesorilor cu maniera de lucru în cadrul proiectelor cu finanțare externă, au stârnit interes și au contribuit la dezvoltarea profesională și la motivarea comunităților locale pentru investiții în educație.

**Proiecte inițiate la nivelul județului Ilfov.** În ultimii 10 ani, în județul Ilfov au fost inițiate mai multe proiecte, atât de către ISJ Ilfov în parteneriat cu ONG-uri sau alte inspectorate din țară, cât și de școlile din județ.

Următoarea hartă oferă o imagine completă a zonelor în care proiectele europene au devenit o realitate și zonele în care este nevoie de optimizarea acestei dimensiuni în educație.

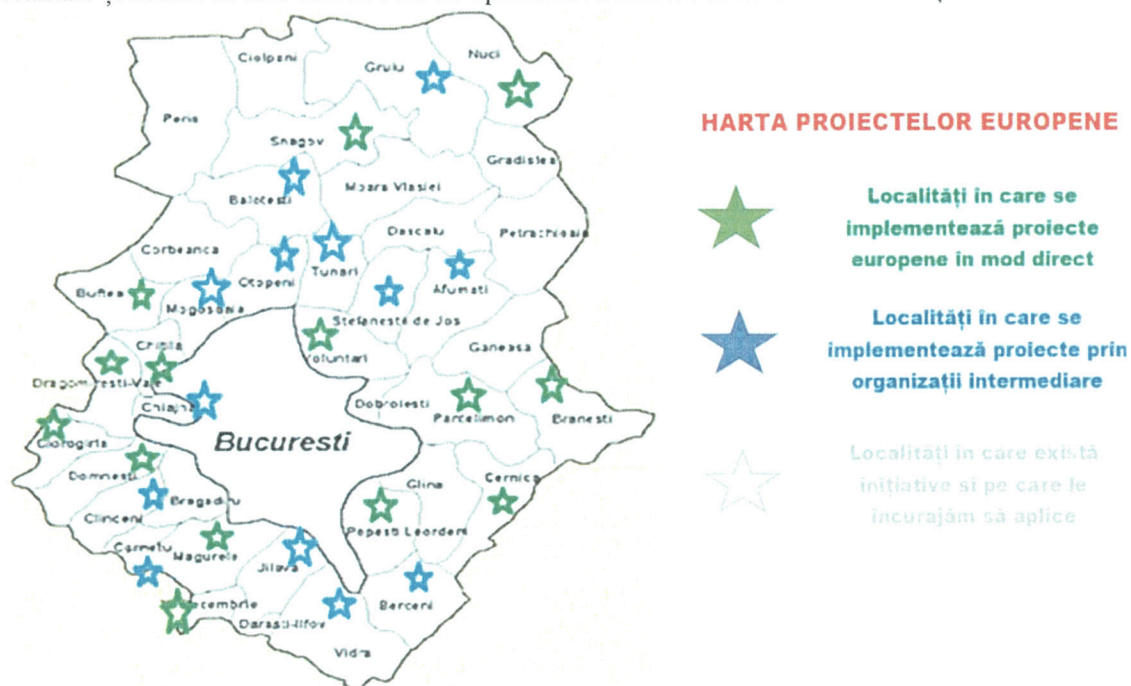


Figura 2. Harta proiectelor europene din Ilfov (2010-2020)

Printre proiectele notabile inițiate de ISJ Ilfov sau de școli, în parteneriate, menționăm:

**a. Proiecte POSDRU-POCU-SEE-CoE**

Nr. crt.	Tipul proiectului	Denumirea proiectului
1.	POSDRU/91/2.2/S/64110	Școli și comunități în acțiune pentru prevenirea părăsirii timpurii a școlii (2010-2013 / ISJ partener)
2.	POSDRU/90/2.1/S/63840	Monitorizarea inserției absolvenților de învățământ profesional și tehnic pe piața muncii” (2010-2013/ ISJ aplicant)
3.	POSDRU/85/1.1/S/64159	Metode și instrumente noi pentru formarea competențelor elevilor în managementul vieții personale. Platforma digitală interactivă în tematica psihologiei aplicate pentru elevii de liceu (2010-2013/ ISJ aplicant)
4.	POSDRU/87/1.3/S/63641	Optimizarea sistemului de învățământ prin dezvoltarea competențelor profesionale ale personalului didactic din învățământul preuniversitar (2011-2014)



5.	POSDRU / ID139240	Tranziția de școală la viața activă, prin stagii de practică, consiliere și orientare profesională
6.	POSDRU 150401	FESTINA: Firma de exercițiu – startul tău în antreprenoriat (2013-2015)
7.	POSDRU	ECOALERT: Validarea competențelor cheie ale elevilor din județul Ilfov prin participarea la concursul județean Ecoalert (2014-2015)
8.	POSDRU / ID138743	Libertatea de a-mi schimba viața ! - proiect pentru reintegrarea în educație a persoanelor care au părăsit timpuriu sau au abandonat școala, aflate în detenție în regiunile București – Ilfov și Sud-Est
9.	POSDRU 151627	IDEE pentru o societate bazată pe cunoaștere
10.	POCU/74/6/18/171	Școala pentru toți, șansa unei educații de calitate a copiilor și tinerilor din Pantelimon
11.	Grant SEE	Un start bun – Încurajarea educației timpurii în comunitatea Glina
12.	Departamentul de Stat al SUA	Sunt cetățean – Îmi cunosc drepturile
13.	Consiliul Europei	INSCHOOL – Facem o diferență pentru copiii romi
14.	Fonduri structurale	Proiecte de tip <i>Școală după școală</i>

**Tabelul 2. Participarea la proiecte POSDRU-POCU-SEE-CoE, inițiate de școli/ISJ**

ISJ Ilfov manageriază în prezent două proiecte POCU adresate elevilor din învățământul profesional și tehnic, cu scopul dezvoltării competențelor necesare adaptării acestora la cerințele de pe piața muncii națională și europeană.

De asemenea, ISJ Ilfov este partener în 3 proiecte POCU, care au ca scop continuarea studiilor pentru persoanele care nu au absolvit un anumit nivel de învățământ, prin programe de tip ADS.

Tabloul proiectelor POCU implementate de ISJ Ilfov în prezent este următorul:

Nr. crt.	Denumirea proiectului	ID	Statutul ISJ Ilfov
1	PROFESIONIST - Practică pentru o carieră de succes	POCU/633/6/14/132827	Beneficiar direct
2	STAGIAR 2020 - Stagii de practică transdisciplinare dedicate elevilor	POCU/633/6/14/132828	Beneficiar direct
3	ADSE – A Doua Șansă pentru Educație	POCU/666/6/23/136066	Partener al Fundației Convergențe Europene
4	Educația, o șansă continuă	POCU/666/6/23/133158	Partener al Asociației Sf. Stelian
5	Din nou la școală	POCU/666/6/23/136044	Partener al Asociației Sf. Stelian

**Tabelul 3. Participarea ISJ Ilfov la proiecte POCU (2020-2023)**

**b. Proiecte Socrates-LLP-Erasmus+.** Acest tip de proiecte, gestionate inițial de Agenția Națională Socrates, transformată ulterior în ANPCDEFP, a avut o contribuție uriașă la definirea dimensiunii internaționale a educației în județul Ilfov, prin:

- dezvoltarea profesională a cadrelor didactice prin mobilități europene
- familiarizarea profesorilor și elevilor cu alte culturi europene
- dezvoltarea dialogului intercultural
- dezvoltarea competențelor lingvistice într-o limbă străină
- implementarea unor noi abordări didactice în procesul de învățământ





- dezvoltarea parteneriatelor strategice, urmare a contactelor stabilite pe parcursul mobilităților etc.

Multiplicarea acestor proiecte s-a realizat foarte repede, odată cu posibilitatea participării școlilor în calitate de parteneri în proiecte finanțate de alte agenții naționale. În continuare, sunt menționate câteva dintre primele proiecte din această categorie.

Nr. crt.	Tipul proiectului	Denumirea proiectului
1.	Parteneriat Comenius multilateral	Be an euro-eco-citizen/ Școala 1 Brănești
2.	Parteneriat Comenius multilateral	Amicita, the Dove, Flies across Europe to find heros and Champions/ Școala 1 Domnești
3.	Parteneriat Comenius multilateral	Let's tell ourselves/ Olga Gudynn International School-Voluntari
4.	Parteneriat Comenius multilateral	Europe's creators of the future/ Școala cu cls. I-VIII Nr. 2 Cretesti
5.	Parteneriat Comenius multilateral	Different words under the same sun / Școala Gimnazială nr. 1 Voluntari
6.	Parteneriat Comenius multilateral	Fit for Europe – good for us/ Școala Gimnazială nr. 1 Domnești
7.	Parteneriat Comenius bilateral	Influence of the weather on the natural and urban landscape of different European regions/ Liceul Tehnologic Vintilă Brătianu Dragomirești Vale
8.	Comenius Regio	Non formal and informal education through ICT/ Liceul Teoretic Ion Petruș Otopeni
9.	Proiectul Leonardo da Vinci	Îmbunătățirea competențelor digitale pentru profesioniștii în educație în scopul obținerii performanței elevilor / ISJ Ilfov
10.	Proiectul Leonardo da Vinci	Dezvoltarea competențelor cadrelor didactice în utilizarea metodelor alternative de învățare în procesul educațional, pentru a contribui la reducerea abandonului școlar / ISMB în parteneriat cu ISJ Ilfov
11.	Grundtvig	Voluntary Against Violence
12.	Grundvig	ASTRA_ Ageing School teacher remaind activity
13.	Erasmus+	Sute de mobilități pentru formare profesională-SE pentru stagii de practică-VET și mai multe parteneriate strategice

**Tabelul 4. Participarea la proiecte Socrates-LLP-Erasmus+, inițiate de școli/ISJ**

Anual, mai multe unități de învățământ au aplicat pentru accesarea proiectelor de mobilitate și parteneriate strategice Erasmus+ VET și School Education. În perioada 2014-2020 s-a înregistrat o tendință ascendentă în participarea școlilor și a unităților conexe la astfel de proiecte.

Printre unitățile de învățământ care au implementat proiecte Erasmus+ (SE) se numără: Școala Gimnazială Nr. 1 Brănești, Școala Gimnazială Nr. 1 Cernica, Școala Gimnazială Nr. 1 Domnești, Școala Gimnazială Nr. 1 Copăceni, Liceul Teoretic "Mihail Kogălniceanu" Snagov, Liceul Teoretic "Horia Hulubei" Măgurele, Școala Gimnazială "Prof. Ion Vișoiu" Chitila, Școala Gimnazială "Mihai Eminescu" Ghermănești, Școala Gimnazială "Anton Pann" Voluntari, Liceul Tehnologic "Cezar Nicolau" Brănești, Grădinița "Rița Gărgărița" Brănești, Grădinița Nr. 1 Măgurele.



Evoluția IPT în Ilfov în ultimii 4 ani școlari a fost susținută și prin implementarea unor proiecte de mobilitate Erasmus+ VET, atât individual (*Liceul Tehnologic "Cezar Nicolau" Brănești și Liceul Tehnologic "Nicolae Bălcescu" Voluntari*), cât și în consorțiu (*liceele menționate anterior, Colegiul Silvic "Theodor Pietraru" Brănești, Liceul Tehnologic "Barbu Știrbey" Buftea, Liceul Tehnologic "Dumitru Dumitrescu" Buftea, Liceul Tehnologic "Pamfil Șeicaru" Ciorogârla*). Așadar, 5 din cele 7 licee tehnologice din Ilfov au fost reprezentate în mobilități/ stagii de practică pentru elevi în Europa, cu efecte pozitive evidente în ceea ce privește adaptarea socio-profesională a absolvenților.

Participarea la aceste proiecte a reprezentat un pas important spre obținerea titlului de "Școală Europeană" de către Școala Gimnazială Nr. 1 Brănești și Liceul Tehnologic "Cezar Nicolau" Brănești, dar și locul I obținut de Școala Gimnazială Nr. 1 Voluntari la "Competiția Națională Made for Europe".

În prezent, ISJ Ilfov coordonează un consorțiu în cadrul unui proiect de mobilitate Erasmus+, dedicat unui număr de 24 de profesori din domeniul matematică, științe și TIC, cu scopul implementării unor "Abordări didactice inovative pentru optimizarea rezultatelor și a participării școlare" (2019-1-RO-01-KA101-062246).

**Experiențele Erasmus+** în unitățile de învățământ din județul Ilfov au următoarea configurație, indicând faptul că 31,65% dintre școli (*grădinițe, școli, licee*) au participat la proiecte Erasmus+, în variate forme, în perioada 2014-2020.

Tipul unității de învățământ de stat	Nr. total	U.I. participante la proiecte Erasmus+ KA 1 și KA2, în calitate de coordonatori sau parteneri	
		Nr. U.I.	Pondere %
Unități de învățământ preșcolar	13	2	15,39%
Unități de învățământ primar-gimnazial	47	7 + 9 ( <i>în consorțiu</i> )	34,04%
Unități de învățământ liceal	17	4+3 ( <i>în consorțiu</i> )	41,18%
<b>TOTAL U.I.</b>	<b>79</b>	<b>13+12</b>	<b>31,65%</b>
CCD Ilfov	1	1	100%
CJRAE Ilfov	1	1	100%
<b>Total</b>	<b>81</b>	<b>27</b>	<b>33,33%</b>

*Tabelul 5. Situația participării ISJ/U.I. la proiecte Erasmus+*

CCD Ilfov și CJRAE Ilfov susțin efortul ISJ Ilfov de lărgire a ariei școlilor (elevi și profesori) care valorifică oportunitățile oferite prin proiectele Erasmus+. În acest moment, sunt în implementare 3 proiecte de mobilități Erasmus+, în coordonarea instituțiilor amintite, adresate profesorilor și profesorilor consilieri/logopezi din școli.

Experiențele dobândite în mobilitățile și parteneriatele Erasmus au fost valorificate în cadrul unor competiții și parteneriate naționale (*Povestea mea Erasmus, Made for Europe*) la care reprezentanții Ilfovului au participat cu succes.

Toate aceste proiecte au avut un start foarte bun în nenumăratele parteneriatele eTwinning și în colaborările cu JAR (Junior Achievement Romania) prin programele interesante și atractive pentru



elevi. Două dintre școlile din județul Ilfov au obținut titlul de **Școala eTwinning**: Școala Gimnazială Nr. 1 Cernica și Liceul Teoretic "Alexandru Rosetti" Vidra.

Tabloul final al implementării proiectelor cu finanțare europeană în județul Ilfov, în ultimii 10 ani, poate fi reprezentat simbolic astfel:



Figura 3. Actorii din Ilfov care au implementat proiecte cu finanțare europeană (2010-2020)

### II.2.2. Impactul implementării proiectelor

Impactul implementării proiectelor și al participării la mobilități a fost evident din variate puncte de vedere, dintre care menționăm:

- *la nivel personal (elevi și profesori)* s-a constatat îmbunătățirea comunicării într-o limbă de circulație internațională, dezvoltarea competențelor profesionale, dezvoltarea calităților personale de socializare, organizarea timpului de lucru, creșterea motivației pentru învățare în rândul elevilor etc.
- *la nivel instituțional* s-a observat îmbunătățirea climatului școlii, creșterea participării și performanței școlare, scăderea ratei abandonului școlar, participare crescută a elevilor la activitățile practice și atragerea elevilor către școlile/liceele care implementează proiecte etc.
- *la nivelul comunității* s-a constatat îmbunătățirea imaginii școlii în comunitate, precum și sporirea interesului administrațiilor locale și al părinților pentru investiții în educație etc.



### II.2.3. Analiza S.W.O.T. din perspectiva internaționalizării educației

Radiografia dimensiunii internaționale a educației din județul Ilfov evidențiază câteva puncte tari/slabe, dar și oportunități/pericole, sintetizate în următoarea analiză SWOT. Deoarece internaționalizarea educației este abordată din mai multe perspective, analiza SWOT este realizată pe 4 domenii:

- Curriculum/resurse pedagogice
- Resurse financiare și materiale
- Resurse umane
- Relația cu comunitatea

De asemenea, este important de menționat faptul că această analiză cuprinde exclusiv aspectele care sunt direct conectate cu internaționalizarea educației. Celelalte aspecte ale analizei SWOT sunt prezentate în PDI 2020-2025.

Totodată, această analiză trebuie corelată cu elementele analizei PEST(ELE) din PDI (2020-2025) care dezvoltă cu precădere, factorii externi care influențează educația din județul Ilfov, unii favorabili, alții nefavorabili, dintre care amintim:

- *Poziționarea județului Ilfov în jurul capitalei, cu efect pozitiv în ceea ce privește creșterea populației școlare și accesul la resurse, dar cu impact negativ asupra migrației cadrelor didactice spre școlile din București și a elevilor către liceele capitalei*
- *Contextul socio-economic favorabil generat de sporul natural pozitiv și o rată mică a șomajului (0,4%), în contradicție cu existența a 5 localități cu vulnerabilitate ridicată în ceea ce privește excluziunea socială.*
- *Creșterea populației școlare, în contradicție cu numărul mare de elevi la clasă, mai ales în mediul urban*
- *Procentul ridicat al profesorilor cu gradul didactic 1, al profesorilor care au obținut titlul de doctor vs. numărul ridicat de profesori necalificați*
- *Ilfovul este zona verde a capitalei, dar pe teritoriul județului există mai multe puncte de colectare a deșeurilor.*



	<b>Curriculum/resurse pedagogice</b>	<b>Resurse financiare și materiale</b>	<b>Resurse umane</b>	<b>Relația cu comunitatea</b>
	<ul style="list-style-type: none"> <li>+ implementarea instrumentelor de asigurare a calității în educație</li> <li>+ preocupare pentru promovarea unor metode didactice participative cu rol motivațional pentru copii și elevi</li> <li>+ adaptarea demersului didactic la noile programe școlare pentru învățământul preșcolar, primar și gimnazial</li> <li>+ existența ofertelor pentru Curriculum la decizia școlii/ liceului (CDS/CDL), în mare măsură în acord cu nevoile elevilor</li> <li>+ utilizarea resurselor digitale internaționale: hărți interactive, imagini etc.</li> <li>+ existența programelor de tip ADS/SDS</li> <li>+ implicarea cadrelor didactice și a elevilor în activități educative școlare și extrașcolare</li> <li>+ implementarea proiectelor cu finanțare europeană</li> <li>+ studiul limbilor străine în sistem clasic sau intensiv</li> <li>+ abordarea problematicii dezbaterii și oratoriei în cadrul CDL</li> </ul>	<ul style="list-style-type: none"> <li>+ reabilitarea rețelei școlare și ameliorarea infrastructurii prin proiecte cu finanțare externă și prin fonduri ale administrației publice locale</li> <li>+ construcția unor noi unități de învățământ /corpuri de școală moderne, respectând standardele de calitate europene</li> <li>+ existența spațiilor verzi în jurul școlilor din mediu rural, care facilitează activitățile recreative</li> <li>+ utilizarea în procesul de învățământ a echipamentelor digitale, a aparaturii și materialelor pentru laboratoare și săli de sport</li> <li>+ dotarea unor unități de învățământ cu mobilier și mijloace didactice noi, cu mijloace IT necesare școlii online</li> <li>+ amenajarea unor școli pentru întâmpinarea nevoilor persoanelor cu CES</li> </ul>	<ul style="list-style-type: none"> <li>+ inspectori școlari bine pregătiți din punct de vedere științific și metodic care asigură continuitatea activității de inspecție școlară</li> <li>+ interes în creșterea al personalului didactic/de conducere din unitățile de învățământ pentru participarea la activități de formare continuă și la proiecte cu finanțare europeană</li> <li>+ dezvoltarea experienței directorilor unităților de învățământ prin stagii de formare/ mobilități în țară și în Europa</li> <li>+ numărul ridicat de formatori din rețea, la nivel național, regional și local, în specialități diferite</li> <li>+ elevi olimpici cu rezultate bune la concursurile naționale</li> <li>+ numărul echilibrat de elevi/clasă în mediul rural</li> <li>+ implicarea elevilor în proiecte educaționale și mobilități europene</li> <li>+ participarea elevilor la evenimente, precum <i>Tinerii dezbat</i>, <i>Made for Europe</i>, <i>Povestea mea Erasmus</i>, <i>Euroquiz</i> etc.</li> </ul>	<ul style="list-style-type: none"> <li>+ creșterea numărului de parteneriate educaționale încheiate de către unitățile școlare la nivelul comunității locale, naționale, europene</li> <li>+ creșterea numărului parteneriatelor în cadrul programului Erasmus+ și eTwinning</li> <li>+ Parteneriatele ISJ Ilfov cu ONG-uri în cadrul proiectelor POCU</li> <li>+ implicarea comunității locale în programe pentru creșterea participării școlare, inclusiv pentru copiii care aparțin unor grupuri dezavantajate/ vulnerabile, prin acordarea de: burse, premii, cursuri, SDS etc.</li> <li>+ Existența a 2 școli care au obținut titlul de <i>Școală Europeană</i> și 2 care sunt <i>Școli eTwinning</i></li> </ul>

	Curriculum/resurse pedagogice	Resurse financiare și materiale	Resurse umane	Relația cu comunitatea
P U N C T E  S L A B E	<ul style="list-style-type: none"> <li>+ utilizarea în demersul didactic, într-o proporție însemnată, a metodelor tradiționale de instruire, educare și evaluare</li> <li>+ neatenția acordată competențelor cheie în actul didactic și centrarea exclusiv pe competențele generale și specifice fiecărei discipline de studiu</li> <li>+ minimizarea competențelor transversale în proiectarea lecțiilor</li> <li>+ predarea limbilor moderne în maniera neparticipativă</li> <li>+ superficialitatea planurilor de măsuri remediale propuse</li> <li>+ superficialitatea acordată disciplinei <i>Consiliere și dezvoltare personală</i> de către profesorii diriginți, în favoarea aspectelor de ordin administrativ</li> <li>+ CDS/CDL propus din perspectiva disciplinelor de examen (<i>limba română și matematică</i>) și mai puțin din perspectivă civică, ecologică, interculturalism, diversitate etc.</li> <li>+ minimalizarea activității educative extrașcolare de către părinți și cadre didactice</li> <li>+ atenție limitată acordată incluziunii și dezvoltării competențelor civice a populației școlare și a comunității</li> <li>+ superficialitatea curriculumului diferențiat pentru elevii cu CES</li> <li>+ insuficiente servicii de sprijin (<i>consiliere, logopedie</i>) pentru elevii cu CES</li> <li>+ documente strategice/ manageriale fără viziune internațională</li> </ul>	<ul style="list-style-type: none"> <li>+ necorelarea fondului de carte al bibliotecilor cu noul curriculum</li> <li>+ inexistența bibliotecii virtuale la nivelul școlilor</li> <li>+ dotare materială deficitară în unitățile de învățământ tehnologic</li> <li>+ lipsa spațiilor pentru cabinete și laboratoare</li> <li>+ utilizarea laboratoarelor și a cabinetelor ca săli de clasă</li> <li>+ număr insuficient de cabinete de consiliere și logopedie</li> <li>+ spații insuficiente pentru implementarea programelor de tip SDS/ADS</li> <li>+ lipsa spațiilor de relaxare și recreere în interiorul școlilor, precum și a sălilor de festivități pentru derularea unor evenimente</li> <li>+ spații verzi mici în jurul școlilor din mediul urban, ceea ce limitează activitățile sportive și recreative în aer liber</li> <li>+ spații insuficiente pentru activitățile școlare și extrașcolare, în contextul pandemiei</li> <li>+ număr insuficient de device-uri pentru elevi și profesori pentru asigurarea învățării online</li> <li>+ minime fonduri extrabugetare în scopul satisfacerii nevoilor generate în contextul școlii în pandemie</li> <li>+ gestionarea dificilă a fondurilor dedicate proiectelor europene, în contextul anulării unor mobilități în perioada pandemiei</li> <li>+ consum mare de hârtie și alte resurse,</li> </ul>	<ul style="list-style-type: none"> <li>+ management educațional parțial clasic, neorientat către leadership și internaționalizare</li> <li>+ procent ridicat al personalului didactic necalificat (aprox. 5,75%, peste media națională)</li> <li>+ procent ridicat al profesorilor încadrați în regim PCO (aprox. 20% anual)</li> <li>+ profesori de limbi străine necalificați</li> <li>+ rezistența la schimbare a unor cadre didactice</li> <li>+ preocupare scăzută pentru individualizarea învățării, în raport cu nevoile/interesele elevilor</li> <li>+ inexistența unei proceduri de monitorizare a efectelor competențelor dobândite de cadrele didactice prin cursurile de formare</li> <li>+ insuficienta pregătire a cadrelor didactice în domeniul noilor tehnologii, în vederea susținerii lecțiilor/activităților online</li> <li>+ insuficienta formare a cadrelor didactice în domenii precum: <i>incluziune, spirit civic, ecologie, educație democratică, interculturalitate, dezvoltare durabilă, centrarea pe competențe cheie</i> etc.</li> <li>+ nivelul scăzut de motivare a profesorilor pentru implicarea în echipele de gestionare a proiectelor europene</li> <li>+ lipsa de motivare a contabililor de a se implica în administrarea proiectelor</li> <li>+ gestionarea deficitară de către unii directori a activităților organizației școlare, în context pandemic</li> <li>+ insuficient personal didactic auxiliar/nedidactic (ex: bibliotecar)</li> <li>+ număr insuficient de consilieri școlari, logopezi, profesori itineranți</li> <li>+ număr mare de elevi/clasă în mediul urban,</li> <li>+ valorificarea superficială a experienței și talentelor elevilor în demersul didactic</li> </ul>	<ul style="list-style-type: none"> <li>+ interes scăzut în rândul unor părinți pentru educație</li> <li>+ disfuncționalități și comunicare școală - familie și, în unele cazuri, în relația școală - autorități locale</li> <li>+ insuficiente parteneriate/proiecte la nivel local/național, european</li> <li>+ dezinteresul comunităților locale pentru promovarea unor parteneriate pe teme precum: <i>educație democratică, ecologică, educație interculturală</i> etc.</li> <li>+ Dezinteresul unor părinți pentru certificarea copiilor cu CES</li> <li>+ Existența unor școli care nu au participat la parteneriate europene</li> </ul>

	Curriculum/resurse pedagogice	Resurse financiare și materiale	Resurse umane	Relația cu comunitatea
O P O R T U N I T Ă Ț I	<ul style="list-style-type: none"> <li>+ creșterea semnificativă a numărului de resurse educaționale deschise (RED) care facilitează actul educațional față în față și/sau online</li> <li>+ diversificarea mijloacelor de învățământ (<i>auxiliare didactice, platforme educaționale, hărți, atlase, aplicații</i> etc.) omologate MEC</li> <li>+ existența în planul cadru pentru învățământul gimnazial a disciplinei <i>Educație socială</i>, care abordează teme de <i>gândire critică, drepturile copilului, educație interculturală, educație pentru cetățenie democratică și educație economico-financiară</i></li> <li>+ existența programelor care oferă posibilitatea diversificării pregătirii profesionale a elevilor, în cadrul învățământului liceal tehnologic, în meserii cerute de piața muncii</li> <li>+ existența cadrului național și european care facilitează internaționalizarea educației</li> <li>+ documente strategice naționale și europene care susțin curriculumul orientat pe competențe cheie</li> <li>+ existența programului Erasmus+, a standardelor de calitate Erasmus+</li> <li>+ existența legislației care facilitează integrarea copiilor cu CES</li> </ul>	<ul style="list-style-type: none"> <li>+ existența microbuzelor școlare obținute prin programul MEC care facilitează transportul elevilor</li> <li>+ interesul administrațiilor locale pentru dezvoltarea infrastructurii în educație (PNDL)</li> <li>+ sporirea bugetului ISJ/unităților de învățământ prin accesul la finanțarea din fonduri europene</li> <li>+ existența finanțării prin programele sociale destinate elevilor (<i>bani de liceu, bursa profesională, burse de merit</i> etc.)</li> <li>+ existența programelor (POC, POIM, OUG 144, HG 756) pentru dotarea cu echipamente digitale/sanitare, care facilitează activitatea didactică și siguranța participanților la actul educațional</li> </ul>	<ul style="list-style-type: none"> <li>+ creșterea oportunității de a obține granturi pentru derularea unor proiecte în domeniile formării și dezvoltării profesionale a cadrelor didactice: Erasmus; SEE, POCU</li> <li>+ existența cursurilor acreditate de formare profesională oferite de CCD, universități, ISE, OG și ONG etc.</li> <li>+ existența proiectului CRED care accentuează importanța competențelor cheie în formarea viitorilor cetățeni europeni</li> <li>+ motivarea cadrelor didactice prin programe speciale la nivel local (<i>ex: asigurare de locuințe, decontarea transportului</i>)</li> <li>+ existența fumizorilor de formare (interni și externi) în domenii precum: <i>cetățenie democratică, interculturalitate, ecologie, educație parentală</i> etc.</li> <li>+ existența apelului pentru acreditarea Erasmus+ a școlilor, ca suport pentru formarea profesională a cadrelor didactice și a elevilor prin stagii de practică</li> <li>+ Existența cadrului legal pentru echivalarea studiilor elevilor/ stagiilor profesorilor în alte state ale lumii</li> </ul>	<ul style="list-style-type: none"> <li>+ existența la nivel local a unor ONG, agenți economici, OG care finanțează proiecte educaționale</li> <li>+ existența, la nivelul Consiliilor Locale, a unor programe de colaborare și parteneriat cu unitățile de învățământ</li> <li>+ implicarea constructivă a mass-mediei locale în procesul educațional</li> <li>+ susținerea învățământului dual la nivelul comunității</li> <li>+ existența unei diversități culturale care facilitează dialogul intercultural și formarea unor competențe civice la nivelul comunităților locale și județene</li> <li>+ existența programelor cu finanțare europeană (Erasmus+, SEE) care facilitează parteneriatele strategice la nivel european</li> </ul>

	<b>Curriculum/resurse pedagogice</b>	<b>Resurse financiare și materiale</b>	<b>Resurse umane</b>	<b>Relația cu comunitatea</b>
<b>A M E N I N T Ă R I</b>	<ul style="list-style-type: none"> <li>* discrepanță în asigurarea continuității curriculare între nivelul gimnazial și liceal</li> <li>* scăderea ratei de absorbție a absolvenților pe piața forței de muncă în contextul pandemiei</li> <li>* existența resurselor educaționale deschise neomologate</li> <li>* existența în planul cadru a unui număr de 0-1 ore/săptămână alocate CDS învățământ primar</li> <li>* programe școlare încărcate, parțial neadaptate intereselor elevilor și realității sociale</li> <li>* curriculum parțial neatractiv pentru elevi</li> <li>* schimbări frecvente în plan legislativ, mai ales în context pandemic</li> <li>* iminenta schimbare a planurilor cadru și a programelor școlare</li> <li>* distribuirea cu întârziere a manualelor școlare către elevi</li> </ul>	<ul style="list-style-type: none"> <li>* criza economică generată de pandemie</li> <li>* insuficienta finanțare a unor școli de către autoritățile locale pentru satisfacerea tuturor nevoilor materiale</li> <li>* alocarea unui buget insuficient din partea autorităților locale, destinat formării continue a cadrelor didactice</li> <li>* bugete limitate pentru asigurarea echipamentelor sanitare și electronice, necesare elevilor și profesorilor în contextul pandemiei</li> <li>* necesitatea distanțării sociale în context pandemic</li> <li>* lipsa spațiilor din comunitate, pentru activități școlare în condiții de siguranță</li> </ul>	<ul style="list-style-type: none"> <li>* cursurile de formare continuă cu taxă</li> <li>* bază de selecție insuficientă pentru asigurarea cadrelor didactice calificate</li> <li>* autonomie limitată în selecția personalului</li> <li>* formarea inițială limitată calitativ pentru cadrele didactice debutante</li> <li>* insuficiente pârghii legislative pentru motivarea financiară a cadrelor didactice performante</li> <li>* scăderea prestigiului profesiei didactice</li> <li>* lipsa unei strategii coerente de formare în domenii precum: <i>incluziune, ecologie, educație socială, pentru democrație</i></li> <li>* migrarea elevilor către liceele din București</li> <li>* insuficienta normare a posturilor didactice, didactice auxiliare și nedidactice</li> <li>* normarea la jumătate a posturilor de consilieri și logopezi școlari</li> <li>* limitarea mobilităților în perioada pandemiei și transferul activităților în online</li> </ul>	<ul style="list-style-type: none"> <li>* situație socio-economică precară a unui număr semnificativ de familii, coroborată cu pierderea locurilor de muncă generată de restricțiile impuse în pandemie</li> <li>* mediul familial instabil prin migrația părinților către locuri de muncă din străinătate și/sau locuri de muncă din București în detrimentul timpului acordat copiilor</li> <li>* lipsa sau insuficienta implicare a unor comunități/agenți economici în asigurarea unei baze materiale propice unui învățământ de calitate în special la nivel de licee tehnologice</li> <li>* dezinteresul unor beneficiari educaționali – familie, comunitate – pentru dezvoltarea parteneriatului cu școala</li> <li>* oferta negativă a străzii, a altor medii de influență asupra elevilor</li> <li>* percepția distorsionată a comunității cu privire la ”școala online”</li> <li>* difuzarea în mass-media a unor mesaje distorsionate cu privire la viața școlii</li> <li>* existența unei atitudini discriminatorii în rândul populației majoritare, în comunitățile multietnice</li> <li>* lipsa preocupării administrațiilor locale în gestionarea problematicii de mediu (ecologie) și a responsabilității civice</li> <li>* promovarea unor modele negative în rândul unor comunități locale, cu privire la comportamentul responsabil în spațiul public</li> </ul>



### III. DOMENII PRIORITARE PENTRU INTERNAȚIONALIZAREA EDUCAȚIEI ÎN JUDEȚUL ILFOV

#### III.1. Repere pentru definirea strategiei de internaționalizare

Prezenta strategie are la bază două repere importante în: nevoile identificate și tendințele viitorului.

##### III.1.1. Nevoile identificate în urma analizelor realizate

Principalele nevoi identificate sunt definite în domeniile:

- **Pregătirii absolvenților** deschiși la provocările lumii, cu abilitățile potrivite pentru ziua de azi și locurile de muncă de mâine, pregătiți pentru carierele viitorului, pe baza tehnologiilor aflate în schimbare rapidă
- **Dezvoltării competențelor cheie ale beneficiarilor educației**, în acord cu profilul absolvenților de învățământ preșcolar, primar, gimnazial și liceal, dar și a **competențelor transversale și interculturale** necesare gestionării variatelor situații din viața cotidiană
- **Redefinirii curriculumului** în acord cu tendințele și valorile europene
- **Diversificării activităților extracurriculare** care să întâmpine interesele elevilor
- **Compatibilizării formării profesionale a cadrelor didactice** cu tendințele la nivel european
- **Asigurării transferului de la management către leadership educațional**, bazat pe o viziune strategică internațională
- **Dotării spațiilor de învățământ și finanțării educației** care să faciliteze comunicarea virtuală și învățarea atractivă
- **Dezvoltării parteneriatelor** la nivel local, național și internațional

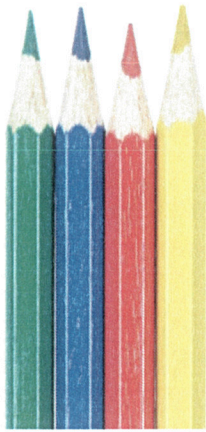
##### III.1.2. Provocările viitorului la nivel național și mondial

Printre tendințele și provocările anilor următori care pot influența educația viitorului și care pot fi ”dirijate” prin educație, se numără:

- Conectarea virtuală permanentă a oamenilor, echipamentelor, clădirilor
- Diversificarea familiilor în plan intercultural sau organizatoric: *familii interetnice, monoparentale, cu părinți necăsătoriți, cu bunici bătrâni și neimplicați etc.*
- Diversificarea societății din punct de vedere etnic, cultural, religios etc.
- Creșterea inegalităților sociale: medii vulnerabile și medii bogate
- Robotizarea multor domenii ale vieții (*ex: magazin fără vânzător, învățare asistată etc.*)
- Dinamica amplă a profesiilor și competiția globală pe piața muncii
- Educație digitală, școală online etc.
- Încălzirea globală
- Crize economice, sanitare (*ex: pandemii*)

#### III.1. Scopul Strategiei pentru internaționalizarea educației

Diagnoza stadiului de internaționalizare a educației în județul Ilfov și analiza SWOT au evidențiat o serie de nevoi identificate în domeniul supus analizei, definind totodată **scopul prezentei strategii**.



*Strategia de internaționalizare a educației* din județul Ilfov vizează implementarea unui proces continuu de integrare a dimensiunii internaționale, interculturale și globale la nivelul obiectivelor, al implementării și al rezultatelor învățării.

Totodată, *Strategia de internaționalizare a educației* din județul Ilfov reprezintă un instrument util pentru dezvoltarea organizațională, educația incluzivă și facilitarea accesului pe piața muncii.

*Strategia de internaționalizare a educației din județul Ilfov* facilitează o educație de calitate, capabilă să formeze absolvenți cu abilități și competențe cheie, profesionale, transversale și interculturale avansate, capabili să performeze într-o competiție economică globală, să răspundă provocărilor și să se adapteze unei piețe a muncii, dar și unei societăți dinamice, cu diverse caracteristici culturale.

### III.3. Domenii prioritare pentru internaționalizarea educației

Având în vedere cele două repere, se pot contura **domeniile prioritare pentru internaționalizarea educației în județul Ilfov**, prezentate în următoarea reprezentare grafică.

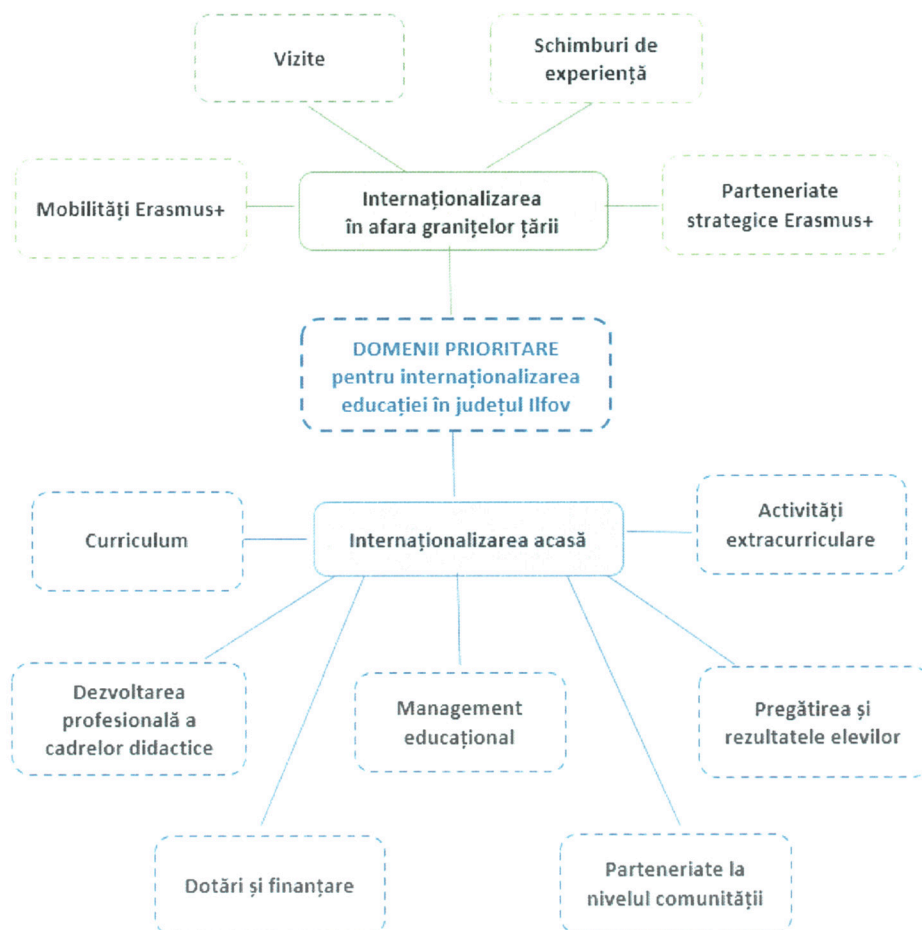


Figura 4. Domenii prioritare pentru internaționalizarea educației

#### IV. OBIECTIVELE ȘI PROGRAMELE STRATEGIEI DE INTERNAȚIONALIZARE A EDUCAȚIEI

Atenția acordată acestor domenii prioritare stă la baza definirii obiectivelor și programelor strategiei. Domeniile prioritare în sprijinul internaționalizării educației au fost organizate în jurul a 7 programe ce urmează a fi implementate de către ISJ Ilfov, prin intermediul școlilor:

- A. Programul *Leadership dinamic european*
- B. Programul *Curriculum cu relevanță internațională, incluzivă și interculturală*
- C. Programul *Formal și nonformal în context european*
- D. Programul *Profesori internaționali*
- E. Programul *Absolvenți adaptați și performanți*
- F. Programul *Clasa viitorului*
- G. Programul *Școală europeană – Comunitate internațională*

Succesul implementării programelor depinde în mare măsură de implicarea activă a tuturor actorilor principali ai școlilor cu suportul reprezentanților ISJ Ilfov. Astfel, în timp ce obiectivele generale sunt specifice ISJ Ilfov, centrându-se pe rolul acestei instituții în procesul de internaționalizare, obiectivele specifice vizează activitatea din școli și pașii pe care îi au școlile de urmat pe drumul sensibilizării europene.

ISJ Ilfov nu își propune ca scop în sine internaționalizarea educației, ci sensibilizarea actorilor din comunitățile locale la problematica dimensiunii internaționale a educației, cât și pregătirea profesorilor/ elevilor pentru a fi competitivi în și în afara granițelor țării.

Obiectivele propuse generează activități atât "acasă", cât și în spațiul internațional.

Această strategie reprezintă un reper pentru școli, putând fi implementată prin intermediul unui **program operațional anual**. În fiecare an, se pot avea în vedere anumite obiective dintre cele definite în continuare, iar atingerea lor generează pași în procesul de internaționalizare a educației din județul Ilfov.

**Programul operațional anual** va fi dezvoltat tabelar, în jurul următorilor indicatori:

- Programul
- Obiective generale
- Obiective specifice
- Activități
- Grup țintă
- Resurse
- Responsabili
- Indicatori de rezultat
- Modalități de monitorizare și evaluare

##### **A. Programul *Leadership dinamic european***

###### **OG.A1. Dezvoltarea dimensiunii internaționale a managementului și activităților ISJ Ilfov**

OS.A1.1. Acreditarea ISJ Ilfov în domeniul mobilităților Erasmus+, Educație școlară

OS.A1.2. Adaptarea strategiei manageriale a ISJ Ilfov la valorile și contextul internațional

OS.A1.3. Abordarea bilingvă (română-engleză) a site-ului [www.isjilfov.ro](http://www.isjilfov.ro), cel puțin în ceea ce privește documentele de strategie managerială și a proiectelor europene

OS.A1.4. Promovarea activității inspectoratului (pliante, imagini) în cadrul unor evenimente internaționale, inclusiv cele online

OS.A1.5. Inițierea unor inspecții tematice în domenii precum: *competențe cheie, competențe lingvistice, ecologie, incluziune, formare profesională, educație financiară etc.*

OS.A1.6. Continuarea tradiției de găzduire a unor evenimente: *Olimpiada Internațională a Elenismului și Olimpiada Națională de Lingvistică*, cu participare internațională

OS.A1.7. Facilitarea recunoașterii și echivalării studiilor elevilor/profesorilor în stagiile de practică/mobilități europene, conform reglementărilor legale în vigoare

OS.A1.8. Implementarea unui management *ECO* prin reducerea numărului de documente listate, colectarea selectivă a deșeurilor, limitarea consumului de energie electrică etc.

OS.A1.9 Digitalizarea managementului ISJ Ilfov în domenii precum: *comunicare, organizare evenimente, inspecție școlară, monitorizare etc. pentru asigurarea continuității activității în pandemie*

OS.A2.10. Acordarea suportului financiar elevilor din medii deprivantate prin programe: *Bani de liceu, Euro200, Burse profesionale, rechizite, manuale, burse pentru elevii din Republica Moldova, naveta elevilor etc.*

### **OG.A2. Optimizarea activității compartimentului *Proiecte educaționale din ISJ Ilfov***

OS.A2.1. Dezvoltarea în rândul profesorilor a unei rețele de experți în accesarea proiectelor cu finanțare europeană, îndeosebi pentru programele SEE și Erasmus+

OS.A2.2. Facilitarea accesului directorilor/ profesorilor la informații cu privire la apelurile de proiecte, la noile ghiduri sau reglementări pe piața internațională a proiectelor

OS.A2.3. Încurajarea și consilierea reprezentanților unităților de învățământ cu privire la accearea fondurilor europene

OS.A2.4. Revizuirea procedurilor de organizarea a mobilităților europene și de monitorizare a implementării proiectelor, în condițiile pandemice actuale

### **OG.A3. Compatibilizarea managementului școlilor cu strategiile județene, ale MEC și cu politicile europene în domeniul educației**

OS.A3.1. Optimizarea managementului școlilor prin participarea directorilor de școli la mobilități europene și activități de job shadowing, în domeniul leadershipului educațional și prin inițierea unor schimburi de experiență cu școli din alte state europene

OS.A3.2. Adaptarea documentelor de strategie managerială (PDI, PO) ale școlilor la tendințele și documentele internaționale

OS.A3.3. Acreditarea școlilor în domeniul mobilităților Erasmus+, Educație școlară și/sau VET

OS.A3.4. Accesarea fondurilor europene pentru implementarea unor proiecte, parteneriate strategice sau mobilități europene (*Erasmus+, SEE, POCU, POC, POIM, CEI etc.*)

OS.A3.5. Participarea la proiectele de parteneriat eTwinning și valorificarea acestora în procesul didactic, dar și în comunitate

OS.A3.6. Elaborarea unui set de strategii menite să dezvolte dimensiunea internațională a educației: *Strategii pentru internaționalizare, pentru digitalizare, pentru o comunitate ECO, pentru reducerea abandonului, a violenței etc.*

OS.A3.7. Participarea, prin reprezentanți, la evenimentele internaționale ale altor școli din județ sau ale CCD, CJRAE, ISJ Ilfov (ex: *întâlniri de proiect, simpozioane, conferințe*)

OS.A3.8. Accesarea competițiilor pentru obținerea titlului de *Școală europeană, Școală eTwinning*

OS.A3.8. Implementarea unui management *ECO* prin reducerea numărului de documente listate, colectarea selectivă a deșeurilor, limitarea consumului de energie electrică etc.

## **B. Programul Curriculum cu relevanță internațională, incluzivă și interculturală**

### **OG.B1. Consilierea școlilor pentru dezvoltarea unui curriculum compatibil la nivel internațional**

OS.B1.1. Diversificarea ofertei CDS/CDL cu discipline opționale adaptate valorilor europene: *interculturalism, ecologie, dezvoltare durabilă, digitalizare, cetățenie democratică, educație financiară, limbi moderne* etc.

OS.B1.2. Adaptarea ofertei VET a liceelor tehnologice, în acord cu noile tendințe pe piața muncii națională și europeană

OS.B1.3. Intensificarea studiului limbilor străine prin: *creșterea numărului de grupe care studiază în sistem intensiv, diversificarea ariei limbilor străine studiate de elevi* etc.

OS.B1.4. Valorificarea potențialului disciplinelor *Educație socială, Consiliere și dezvoltare personală* și a ofertei JAR (*Junior achievement Romania*)/ alte ONG-uri, în procesul de promovare a valorilor europene

OS.B1.5. Internaționalizarea demersului didactic prin: *abordarea unor metode inovatoare de predare și evaluare, învățarea prin proiecte transdisciplinare, abordarea integrată a predării pe teme de interes pentru elevi și comunitate* etc.

OS.B1.6. Centrarea activității de predare-învățare pe cele 8 competențe cheie, respectiv domenii de dezvoltare

OS.B1.7. Utilizarea noilor tehnologii și a resurselor digitale în activitatea de predare-învățare-evaluare, atât online, cât și față în față

OS.B1.8. Furnizarea unor servicii educaționale de calitate, adaptate tuturor copiilor/elevilor, inclusiv celor din medii dezavantajate, cu deficiențe de învățare și cerințe educaționale speciale din învățământul special și de masă

OS.B1.9. Optimizarea participării școlare a elevilor prin: *promovarea unui curriculum atractiv pentru elevi, implicarea în proiecte educaționale, valorificarea potențialului și talentelor acestora, consilierea elevilor, practici incluzive* etc.

## **C. Programul Formal și nonformal în context european**

### **OG.C1. Consilierea școlilor pentru diversificarea ofertei de activități extracurriculare și extrașcolare adaptate contextului internațional**

OS.C1.1. Înființarea la nivelul școlilor a unor cluburi, cercuri care dezbat teme de interes pentru elevi, în contextul internațional actual

OS.C1.2. Inițierea de către școli a unor evenimente interculturale prin valorificarea diversității etnice, lingvistice și culturale din comunitate

OS.C1.3. Susținerea activităților de voluntariat în rândul elevilor și profesorilor, în comunitate

OS.C1.4. Propunerea unor activități în CAEJ, CAER, CAEN pe teme relevante pentru realitatea europeană

OS.C1.5. Reconsiderarea activităților derulate prin programul *Școala altfel*, în acord cu situația pandemică, cu interesele și nevoile elevilor, dar și cu nevoia de internaționalizare a educației

#### **D. Programul *Profesori internaționali***

##### **OG.D1. Susținerea dezvoltării profesionale a cadrelor didactice prin participarea la mobilități și la parteneriate strategice Erasmus+**

OS.D1.1. Creșterea motivației profesorilor pentru scrierea, participarea și valorificarea experiențelor din timpul mobilităților europene

OS.D1.2. Abilitarea profesorilor cu tehnici inovatoare de predare/evaluare pe parcursul mobilităților europene: *STEM, noile tehnologii, practici incluzive, creativitate, predarea limbilor străine, competențe cheie/transversale etc.*

OS.D1.3. Facilitarea îmbunătățirii calității educației și deschiderii școlii spre valori europene, spre comunitate, prin valorificarea mobilităților Erasmus, în domenii precum: *educație incluzivă, interculturală, educație pentru democrație, educație ecologică, educație pentru sănătate etc.*

OS.D1.4. Dezvoltarea competențelor lingvistice ale profesorilor în timpul pregătirii și al mobilităților

OS.D1.5. Facilitarea dialogului intercultural între profesorii din Ilfov și alți profesori la nivel european

OS.D1.6. Dezvoltarea profesională a profesorilor, formatorilor, mentorilor, personalului specializat din VET

OS.D1.7. Multiplicarea experiențelor de învățare ale profesorilor prin diseminarea, valorificarea și exploatarea rezultatelor obținute în timpul mobilităților/proiectelor europene

OS.D1.8. Creșterea calității pregătirii profesionale a personalului din școli prin schimbul de bune practici și promovarea utilizării noilor tehnologii și a metodelor inovatoare de predare-evaluare

OS.D1.9. Recunoașterea și certificarea competențelor dobândite de profesori pe parcursul mobilităților/vizitelor

OS.D1.10. Adoptarea unui comportament responsabil și durabil față de mediu în rândul profesorilor participanți la mobilități europene, transferat și în comunitățile de proveniență

##### **OG.D2. Susținerea implicării profesorilor în activități cu potențial de optimizare a dimensiunii internaționale a educației**

OS.D2.1. Participarea profesorilor la cursuri de formare online și/sau schimburi de experiență în domenii de interes pentru o viziune globală a educației

OS.D2.2. Implicarea profesorilor în pregătirea elevilor pentru participarea la concursuri ce valorifică valorile europene: *Made for Europe, EuroQuiz, Lider european, Povestea mea Erasmus+ etc.*

OS.D2.3. Organizarea și promovarea la nivelul județului a evenimentelor aflate pe harta mondială, precum: *Erasmus Days, Săptămîna VET etc.*

OS.D2.4. Compatibilizarea temelor de cercetare pentru lucrările de gradul I cu temele de interes la nivel global

#### **E. Programul *Absolvenți adaptați și performanți***

##### **OG.E1. Facilitarea participării elevilor la stagii de practică în cadrul mobilităților Erasmus+ VET, în vederea pregătirii pentru ocupații actuale sau viitoare pe piața muncii**

OS.E1.1. Îmbunătățirea competențelor profesionale ale elevilor, pentru a facilita tranziția de la școală la locul de muncă

OS.E1.2. Îmbunătățirea competențelor cheie și a competențelor transversale, în special învățarea limbilor străine și competențe digitale, în cadrul pregătirii și al stagiului propriu-zis

- OS.E1.3. Creșterea numărului elevilor din categorii dezavantajate și cu nevoi speciale care participă la activitățile de mobilitate europeană
- OS.E1.4. Participarea elevilor din sistemul vocațional (*pedagogic, teologic, sportiv*) la stagii de practică VET
- OS.E1.5. Multiplicarea experiențelor de învățare ale elevilor prin diseminarea, valorificarea și exploatarea rezultatelor obținute în timpul mobilităților europene
- OS.E1.6. Recunoașterea și certificarea competențelor dobândite de elevi pe parcursul stagiilor de practică
- OS.E1.7. Adoptarea unui comportament responsabil față de mediu în rândul elevilor participanți la mobilități europene, transferat și în comunitățile de proveniență

#### **OG.E2. Susținerea participării active a elevilor la activități menite să sprijine procesul de integrare profesională și socială**

- OS.E2.1. Dezvoltarea competențelor cheie, dar și a celor de bază, a competențelor sociale și personale ale elevilor, pentru adaptarea cu succes la societatea actuală dinamică, caracterizată prin diversitate și interculturalitate
- OS.E2.2. Optimizarea rezultatelor elevilor, comparativ cu cele ale elevilor din alte state, prin: *peer education, valorificarea resurselor și a platformelor digitale etc.*
- OS.E2.3. Dezvoltarea colaborării dintre elevii din școli europene și elevii din județul Ilfov, prin participarea la vizite reciproce
- OS.E2.4. Dezvoltarea competențelor lingvistice și digitale în cadrul orelor de curs, dar și al cercurilor, cluburilor promovate în școală și în comunitate
- OS.E2.5. Facilitarea participării elevilor la evenimente cu rol de conștientizare a valorilor europene: *Made for Europe, Tinerii dezbat, EuroQuiz, Lider European etc.*
- OS.E2.6. Încurajarea continuării studiilor de către elevii care nu au absolvit un anumit ciclu de învățământ, *prin programe de tip ADS și SDS*
- OS.E2.7. Facilitarea accesului elevilor la activități de consiliere individuală și de grup în vederea dezvoltării personale, a motivației pentru învățare, creșterii stimei de sine etc.

#### **F. Programul Clasa viitorului**

##### **OG.F1. Facilitarea compatibilizării spațiilor și dotărilor școlilor, cu standardele internaționale de calitate care susțin unui act didactic dinamic, creativ, inovator**

- OS.F1.1. Accesarea programelor de dotare cu echipamente și resurse digitale, în vederea optimizării demersului didactic în mediul online și față în față, prin valorificarea oportunităților de finanțare, oferite prin programele guvernamentale și europene
- OS.F1.2. Inițierea și derularea de parteneriate având ca scop dotarea cabinetelor medicale, logopedice și pentru consiliere psihopedagogică
- OS.F1.3. Amenajarea spațiilor verzi din școli și comunitate, facilitează activităților în aer liber
- OS.F1.4. Amenajarea spațiilor dedicate activităților recreative care facilitează comunicarea, interacțiunea dintre elevi și optimizează climatul școlii
- OS.F1.5. Îmbunătățirea bazelor sportive pentru facilitarea activităților fizice, a competițiilor, în acord cu nevoia educației pentru sănătate

## **G. Programul Școală europeană – Comunitate internațională**

### **OS.G1. Promovarea dimensiunii internaționale a educației în comunitățile locale, dar și la nivel național și internațional**

OS.G1.1. Lansarea în comunitatea locală a unor evenimente din domeniile: *responsabilitate civică, protecția mediului, responsabilitate în condiții de pandemie, toleranță și interculturalism* etc.

OS.G1.2. Susținerea activităților de formare profesională la nivel european de către autoritățile publice locale

OS.G1.3. Încheierea unor parteneriate școală-comunitate pentru derularea unor campanii de: *întrajutorare, stimularea participării școlare în mediile defavorizate, susținerea succesului, valorificarea talentelor* etc.

OS.G1.4. Inițierea unor parteneriate internaționale, prin accesarea rețelelor dedicate (Erasmus+, eTwinning) cu scopul dezvoltării *Spațiului European al Educației*

OS.G1.5. Promovarea pe o scară cât mai largă a proiectelor europene, conform regulilor de vizibilitate precizate în contractele de finanțare



## V. PROMOVAREA, MONITORIZAREA, EVALUAREA ȘI REVIZUIREA STRATEGIEI

Câteva acțiuni sunt absolut obligatorii pentru asigurarea succesului strategiei:

**Promovarea strategiei** în rândul personalului ISJ Ilfov, al directorilor școlilor, al personalului din școli, la nivelul comunității, pe site-ul ISJ Ilfov, în presa locală. Strategiile/ programele operaționale ale școlilor vor fi promovate pe site-urile școlilor și în activitățile din comunitate, în cadrul unor evenimente cu participare națională sau internațională.

**Monitorizarea și evaluarea strategiei**, ca proces permanent, dinamic, adaptabil progresului și rezultatelor înregistrate. Se are în vedere atât monitorizarea implementării strategiei de către ISJ Ilfov, dar și de către școli. La nivelul ISJ Ilfov, activitatea de monitorizare și evaluare se va realiza prin intermediul compartimentului *Programe educaționale* și al inspectorilor școlari, iar la nivelul școlilor, de către responsabilii cu proiecte europene și directorii unităților de învățământ.

**Prin monitorizarea și evaluarea strategiei, ISJ Ilfov urmărește:**

- progresul implementării acesteia prin compararea rezultatelor obținute cu cele prevăzute. (*ex: se va compara numărul de mobilități externe sau numărul de aplicații, cu cele existente la începutul primului an de implementare etc.*)
- identificarea, în timp util, a posibilelor probleme și propunerea unor măsuri de remediere
- identificarea unor bariere în implementarea strategiei (*ex: profesori/ directori care consideră că nu se pricep, nu înțeleg, nu vorbesc limbi străine, nu au bani sau susținere locală etc.*)
- îmbunătățirea activității de implementare a strategiei
- identificarea și diseminarea elementelor de succes și bunele practici

**Activitățile de monitorizare și evaluare a implementării strategiei se vor realiza în mod constant prin:**

- Monitorizarea activităților propuse, conform unor machete standardizate sau prin interviu, observare participativă, analiza documentelor, a rezultatelor, aplicarea unor chestionare profesorilor, elevilor sau părinților. De exemplu, pot fi adresate întrebări precum: *În ce măsură s-a schimbat oferta de cursuri opționale? În ce măsură s-au schimbat metodele de predare ale profesorilor? La câte activități în aer liber ai participat în acest semestru? La câte întâlniri cu profesori și elevi din alte școli europene ai participat? etc.*
- Realizarea anuală a raportului de monitorizare care conține recomandări cu posibilități de intervenție
- Informarea întregului personal cu privire la concluziile și recomandările rapoartelor de monitorizare

**Revizuirea strategiei** cu integrarea observațiilor, concluziilor și recomandărilor rezultate din rapoartele de monitorizare. Revizuirea se poate face anual sau ori de câte ori este nevoie, ca urmare a intervenției neașteptate unor factori externi/interni care pot schimba condițiile implementării strategiei (*ex: limitarea mobilităților în condiții de pandemie*).

## În loc de concluzii...



Succesul *Strategiei pentru internaționalizarea educației* este posibil cu implicarea activă a tuturor participanților la actul educațional din județul Ilfov, dar și prin dezvoltarea unor parteneriate pentru educație la nivel european/internațional. Dimensiunea europeană și atingerea scopului strategiei vor fi susținute de activitățile comune, de schimburile de experiență și de împărtășirea rezultatelor. Internaționalizarea dobândită dincolo de granițele țării, dar și în interiorul acesteia, trebuie finalizată prin acțiuni țintite către comunitățile locale din județ.

Beneficiarii direcți ai acțiunilor generate de această strategie au datoria morală să multiplice în comunitățile locale experiențele internaționale, să-și aducă aportul la dezvoltarea comunității ca spațiu dinamic, flexibil, deschis valorilor europene.