

17 DEC 2018

INTRARE / IESIRE NR. 16413

# STRATEGIE

(Aprobată în ședința CA al I.Ș.J. Ilfov din data de 17.12.2018)

privind reducerea fenomenului  
absenteismului și părăsirii timpurii  
a școlii în județul Ilfov, 2018-2021





## STRATEGIE

### PRIVIND REDUCEREA FENOMENULUI ABSENTEISMULUI ȘI PĂRĂSIRII TIMPURIILOR A ȘCOLII (APTS) ÎN JUDEȚUL ILFOV, PERIOADA 2018-2021

#### CAPITOLUL 1. CONTEXT STRATEGIC

##### 1.1 Contextul național. Politici existente și cadrul legal

*Absenteismul școlar* reprezintă un tip de conduită evazionistă stabilă, permanentă a elevului (fuga de la școală) ce reflectă o atitudine lipsită de respect, interes, motivație și încredere în educația școlară, prefigurând analfabetismul funcțional și abandonul școlar. La rândul său, *abandonul școlar* reprezintă conduita de evaziune definitivă, ce constă în părăsirea prematură a școlii înaintea obținerii unei calificări sau pregătiri profesionale complete sau înaintea încheierii actului de studii început.

Conform ROFUIP aprobat prin OMENCTS nr. 5079 din 2016, art. 135:

(1) Obligația de a frecventa învățământul obligatoriu la forma de învățământ cu frecvență, cursuri de zi, încetează la vârsta de 18 ani. Persoanele care nu au finalizat învățământul obligatoriu până la această vârstă și care au depășit cu mai mult de 3 ani vârsta clasei își pot continua studiile, la cerere, la forma de învățământ cu frecvență, cursuri serale sau cu frecvență redusă.

(2) Persoanele care au depășit cu mai mult de 3 ani vârsta clasei în care puteau fi înscrise și care nu au absolvit învățământul primar până la vârsta de 15 ani, precum și persoanele care au depășit cu mai mult de 3 ani vârsta clasei în care puteau fi înscrise și care nu au absolvit învățământul gimnazial/liceal — ciclul inferior până la vârsta de 19 ani pot continua studiile, la solicitarea acestora, și în programul „A doua șansă”, conform metodologiei aprobate prin ordin al ministrului educației naționale și cercetării științifice.

Rata abandonului școlar – reprezintă diferența între numărul elevilor înscriși la începutul anului școlar și cel aflat în evidență la sfârșitul aceluiași an școlar, exprimată în raport procentual față de numărul elevilor înscriși la începutul anului școlar (metodologia INS intrări-ieșiri)

Părăsirea timpurie a școlii (PTS) – este definită în România ca procentul tinerilor cu vârste cuprinse între 18-24 de ani care au finalizat cel mult învățământul preșcolar, primar, secundar inferior sau nu mai mult de doi ani din ciclul secundar superior (ISCED - Clasificarea Internațională Standard a Educației) și acei tineri care au finalizat un sistem de educație prevocațională și vocațională, care nu le-a permis obținerea unui Certificat de Capacitate și care nu mai urmează nicio altă formă de școlarizare sau formare profesională.

La nivel național, *rata abandonului școlar* permite evaluarea eficienței interne a sistemului de educație, analizarea și proiectarea fluxurilor de elevi în cadrul unui nivel de educație. La nivelul instituției școlare, acest indicator permite dimensionarea cantitativă a fenomenului și poate constitui un punct de plecare pentru o diagnoză în profunzime a fenomenului.

##### Abandonul școlar în Europa și în țara noastră

Unul dintre obiective principale pentru Uniunea Europeană în cadrul Strategiei “Europa 2020” este scăderea ratei abandonului școlar timpuriu de la 14,4% (2009), sub nivelul de 10% până în 2020. Conform rezultatelor studiului OOSC România (ISE&UNICEF, 2012), aproximativ 12.000 de elevi din învățământul primar și peste 28.000 de elevi din învățământul secundar inferior părăsesc sistemul în fiecare an. Obiectivul realist pentru România la nivelul anului 2020 este o rată de părăsire timpurie a școlii, în rândul acestei categorii de populație, de 11,3%, cu o scădere anuală de 0,5%, în timp ce varianta pesimistă este o rată de 13,4%. La nivelul anului 2017, rata de părăsire timpurie a școlii în țara noastră era de 18,1%.

Pentru atingerea obiectivului fixat de Uniunea Europeană în cadrul Strategiei “Europa 2020” de scădere a ratei abandonului școlar timpuriu sub nivelul de 10%, în cadrul Inițiativei europene „Tineretul în mișcare”, la nivel național, toate statele membre vor trebui să amelioreze rezultatele în domeniul educației, tratând fiecare segment în cadrul unei abordări integrate, care să includă competențele-cheie și care are scopul de a reduce abandonul școlar timpuriu.



## Realitatea românească actuală în UE

Rata ridicată a părăsirii timpurii a școlii (PTS) - 18,5% în 2016

### Condiții specifice României:

➤ ponderea mare a populației rurale în totalul populației din grupa de vârstă 18-24 ani; din motive culturale (continuarea tradiției economice a familiei) sau sociale (familii cu mulți copii), să existe o anumită tendință de a menține în afara completării școlarizării un număr important de persoane din grupa de vârstă menționată;

➤ ponderea importantă a economiei subterane în PIB poate conduce la atragerea timpurie și relativ importantă numeric a persoanelor din grupa de vârstă 18-24 ani în activități economice remunerate, ceea ce ar putea face neatractiv efortul de completare a școlarizării;

➤ menținerea unui număr important de persoane adulte, care au întemeiat familii, în activități economice în străinătate, ceea ce face ca o parte dintre copiii rămași în țară să nu mai beneficieze de o îndrumare corespunzătoare pentru completarea școlarizării.

### Politici existente și cadrul legal

➤ Legea Educației naționale nr. 1/2011 (cu modificările și completările ulterioare).

➤ Legea nr. 272/2004 privind protecția și promovarea drepturilor copiilor (cu modificările și completările ulterioare).

➤ Ordinul M.E.N.C.S. nr. 5079/2016 privind aprobarea Regulentului cadru de organizare și funcționare a unităților de învățământ preuniversitar (cu modificările și completările ulterioare).

➤ O.M.E.C.T.S. nr. 5555/2011 privind Regulamentul de organizare și funcționare a Centrului Județean de Resurse și Asistență Educațională.

➤ Strategia pentru Reducerea Părăsirii Timpurii a Școlii în România, 2015-2020.

➤ Strategia Națională privind Protecția și Promovarea Drepturilor Copiilor, 2014-2020.

➤ Strategia Națională privind Protecția, Integrarea și Incluziunea Socială a Persoanelor cu Dizabilități, 2014-2020.

➤ Strategia Națională pentru incluziunea socială a cetățenilor români de etnie romă, 2012-2020.

Ministerul Educației Naționale a elaborat Cadrul strategic național pentru domeniul educației și formării profesionale din România, cuprinzând cinci strategii sectoriale pe care le-a elaborat într-o manieră coerentă, pentru realizarea obiectivelor majore în educație și formare profesională.

Una dintre aceste strategii, fundamentată pe documente programatice europene și naționale (Strategia Europa 2020, Educație și Formare 2020 - ET 2020, Programele de Guvernare) o reprezintă *Strategia privind reducerea părăsirii timpurii a școlii în România*, elaborată cu asistența tehnică a Băncii mondiale, aprobată prin Hotărâre de Guvern **nr. 417/2015** și publicată în Monitorul Oficial al României partea I, nr. 439 bis/19.06.2015 și validată de Comisia Europeană.

Obiectivul pentru 2020 al Strategiei privind reducerea părăsirii timpurii a școlii în România îl reprezintă *Contribuția la creșterea inteligentă și incluzivă a României, prin reducerea numărului de persoane în risc de șomaj, sărăcie și excluziune socială*.

Strategia vizează atât obiectivele pentru o „creștere inteligentă”, îmbunătățind nivelul de educație și de instruire, cât și pe cele de „creștere incluzivă”, prin soluționarea unuia dintre principalii factori de risc legați de șomaj, sărăcie și excluziune socială, respectiv cel de PTS.

Această strategie se bazează pe patru piloni, după cum urmează:

#### **Pilonul I: Asigurarea accesului la educație de calitate pentru toți copiii:**

➤ Educație timpurie;

➤ Programe sociale;

➤ Curriculum.

#### **Pilonul II: Asigurarea finalizării învățământului obligatoriu de către toți copiii:**

➤ Detectarea timpurie a elevilor în risc de părăsire timpurie a școlii;

➤ Programul Școală după școală;

➤ Învățământul dual (2017-2018 primul an de școlarizare - 2.568 elevi);

#### **Pilonul III: Reintegrarea în sistemul de educație a persoanelor care au părăsit timpuriu școala:**

- Programul „A doua șansă”;
- Apelul 4 POCU: Programul „Școală pentru Toți”.

#### **Pilonul IV: Dezvoltarea sprijinului instituțional adecvat:**

- Procesul de monitorizare a implementării strategiei;
- Consolidarea Grupului de coordonare.

Pentru gestionarea acestui fenomen și creșterea participării școlare, țara noastră oferă programe de sprijin social:

- Programul guvernamental național de rechizite școlare;
- Proiectul necompetitiv Rechizite pentru preșcolari și elevi - șanse egale la educație;
- Programul național Bani de liceu;
- Bursa profesională;
- Programul național EURO 200;
- Programul – pilot de acordare a unui suport alimentar pentru preșcolarii și elevii din 50 de unități de învățământ preuniversitar de stat (Masa caldă);
- Decontarea navetei (finanțare din bugetele locale);
- Programul pentru școli al României în perioada 2017-2023 (finanțare din bugetele consiliilor județene);
- Implementarea Legii nr. 248/2015 privind stimularea participării în învățământul preșcolar a copiilor provenind din familii defavorizate (Tichete de grădiniță - finanțare din bugetele locale).

#### **Documente europene pe tema abandonului școlar**

- Raportul de studiu: Preventing Early School Leaving in Europe – Lessons Learned from Second Chance Education (Prevenirea abandonului școlar în Europa - Lecții învățate din programul privind educația de tip „a doua șansă”);
- Study on the effective use of early childhood education and care (ECEC) in preventing early school leaving (ESL) [Studiu privind utilizarea eficientă a educației și îngrijirii copiilor preșcolari (ECEC) în prevenirea abandonului școlar];
- Concluziile Consiliului privind reducerea abandonului școlar și promovarea succesului în școli
- Recomandarea Consiliului privind politicile de reducere a abandonului școlar;
- Comunicarea Comisiei: Combaterea abandonului școlar: o contribuție esențială la strategia Europa 2020;
- Document de lucru al serviciilor Comisiei: Reducerea abandonului școlar;
- Parlamentul European: Reducerea abandonului școlar;
- Monitorul educației și formării 2017-COM.

#### **Direcții strategice de acțiune EU-RO**

➤ Cunoașterea recomandărilor specifice de țară pentru România, în domeniul educație, formulate de Comisia Europeană în cadrul Semestrului european 2018 – Pachetul de primăvară, 23 mai 2018, conform documentelor publicat la adresele:

➤ Raportul de țară 2018-2 (pag.37-38) - <https://ec.europa.eu/info/sites/info/files/2018-european-semester-country-report-romania-en.pdf>;

➤ RST 2018-3 (pag.10) - <https://ec.europa.eu/info/sites/info/files/2018-european-semester-country-specific-recommendation-commission-recommendation-communication-en.pdf>.

#### **Documente strategice RO**

Buna cunoaștere, promovare și implementare a *Strategiei pentru reducerea părăsirii timpurii a școlii-4*, care poate fi consultată la adresa: <https://www.edu.ro/strategii-condi%C8%9Bionalit%C4%83%C8%9Bi-ex-ante>.

Luarea de măsuri de reducere a abandonului școlar și a părăsirii timpurii a școlii în județ, conform Anexelor **Strategiei – Planul strategic de acțiune** - anexa 2B(pag.19)-5 care poate fi consultat la adresa: <https://www.edu.ro/sites/default/files/fit%C8%99iere/Invatamant-Preuniversitar/2015/Strategie-PTS/Anexe-Strategie-PTS.pdf>.

## **1.2 Fenomenul absentismului și al părăsirii timpurii a școlii în județul Ilfov. Analiză comparativă în perioada 2016-2018**

**Situație comparativă absenteism:**

An școlar	2016-2017	2017-2018
Elevi înscriși	45689	46864
Absențe motivate	454074	428660
Rată absenteism motivat	0,20%	0,20%
Absențe nemotivate	602.096	648.024
Rată absenteism nemotivat	0,28%	0,29%
Total absențe înregistrate	1.056.170	1.076.684
Rată absenteism	0,48%	0,49%

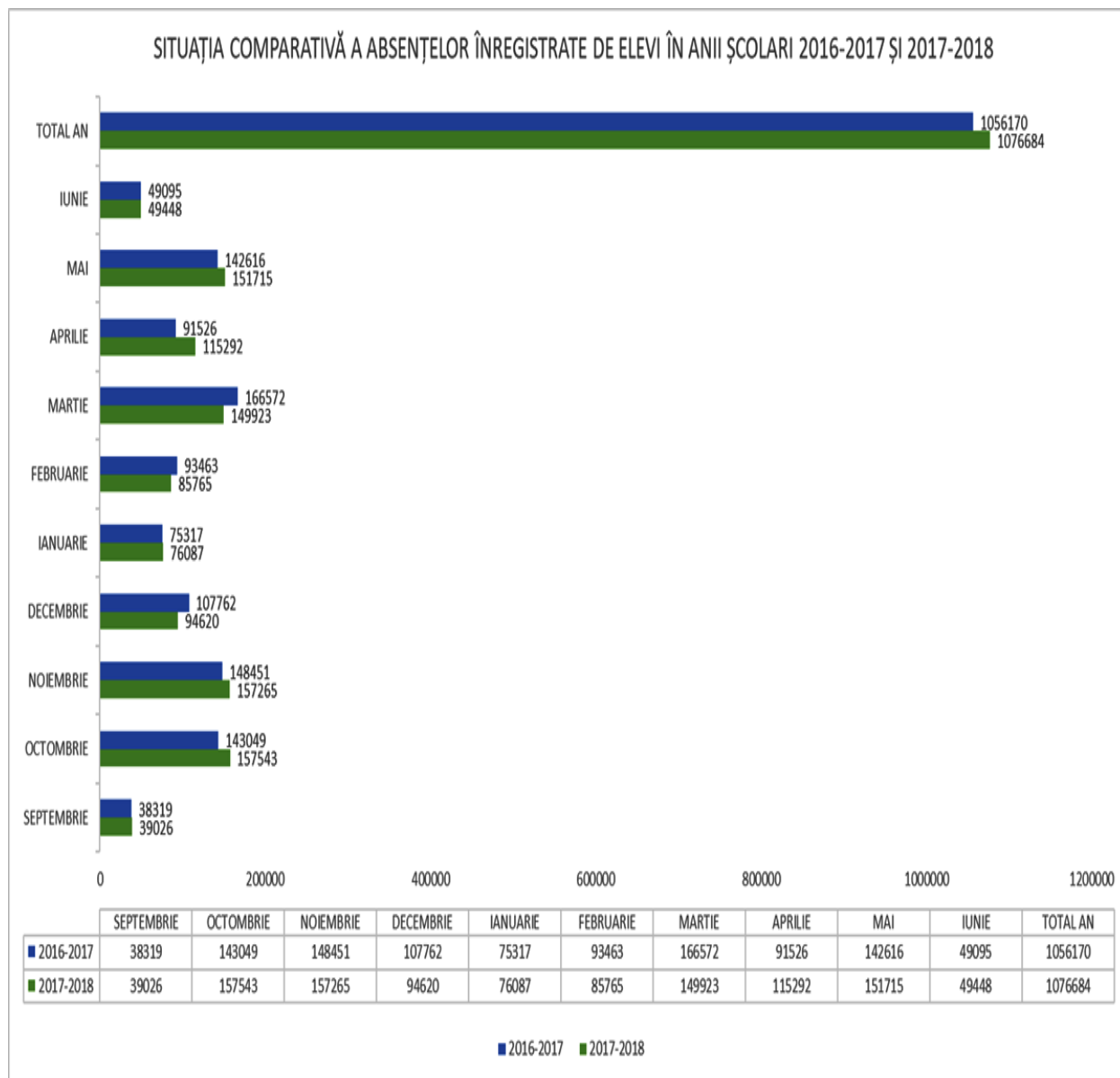
Referitor la absențele motivate, constatăm că rata de absenteism motivat s-a păstrat aceeași (anul școlar 2016-2017 a avut 169 de zile lucrătoare, aproximativ 4732 ore, iar anul școlar 2017-2018 a avut 167 de zile lucrătoare, aproximativ 4676 ore). Numărul elevilor înscriși în anul școlar 2017-2018 a fost mai mare cu 1175 față de anul școlar 2016- 2017.

Rata absenteismului nemotivat a crescut în anul școlar 2017-2018 cu 0,01%, aceeași diferență se constată și la absenteismul total.

Unități de învățământ care au rata absenteismului nemotivat mai mare decât rata județeană.

Unitatea școlară	Localitatea	Rata absenteism nemotivat
Școala Gimnazială Nr. 2	Crețești, Vidra	1,10%
Liceul Tehnologic "Nicolae Balcescu"	Voluntari	1,00%
Școala Gimnazială Nr. 1	Pantelimon	0,92%
Școala Gimnazială Nr. 2	Tânganu	0,90%
Școala Gimnazială Nr. 1	Ștefănești de Jos	0,87%
Școala Gimnazială Nr. 1	Mogoșoaia	0,82%
Liceul Tehnologic "Barbu A. Stirbey"	Bufta	0,78%
Liceu Tehnologic "Dimitru Dumitrescu"	Bufta	0,73%
Școala Gimnazială Nr. 3	Bufta	0,72%
Școala Gimnazială Nr. 1	Găneasa	0,66%
Școala Gimnazială Nr. 3	Bălăceanca	0,65%
Liceul Tehnologic "Cezar Nicolau"	Brănești	0,65%
Liceul Teoretic "Horia Hulubei"	Măgurele	0,56%
Școala Gimnazială Nr. 1	Ciorogârla	0,53%
Liceul Teoretic "Alexandru Rosetti"	Vidra	0,43%
Școala Gimnazială Nr. 2	Cățelu, Glina	0,38%
Școala Gimnazială Nr. 1	Domnești	0,32%

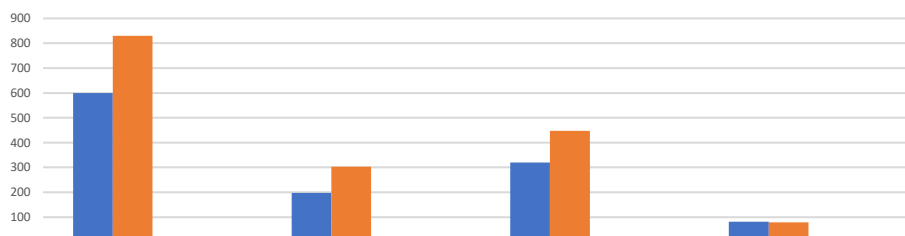
## Evoluția absențelor motivate ale elevilor în anii școlari 2016-2017, 2017-2018



## Rata abandonului școlar la nivelul județului, defalcată pe cicluri de învățământ, 2016-2018.

	Nr. cazuri		Procent %	
	2016/2017	2017/2018	2016/2017	2017/2018
<b>Total județ</b>	<b>600</b>	<b>830</b>	<b>1.60</b>	<b>2.09</b>
Primar	198	303	0.5271	0.76
Gimnazial	320	448	0.8519	1.13
Liceal	82	79	0.2183	0.20

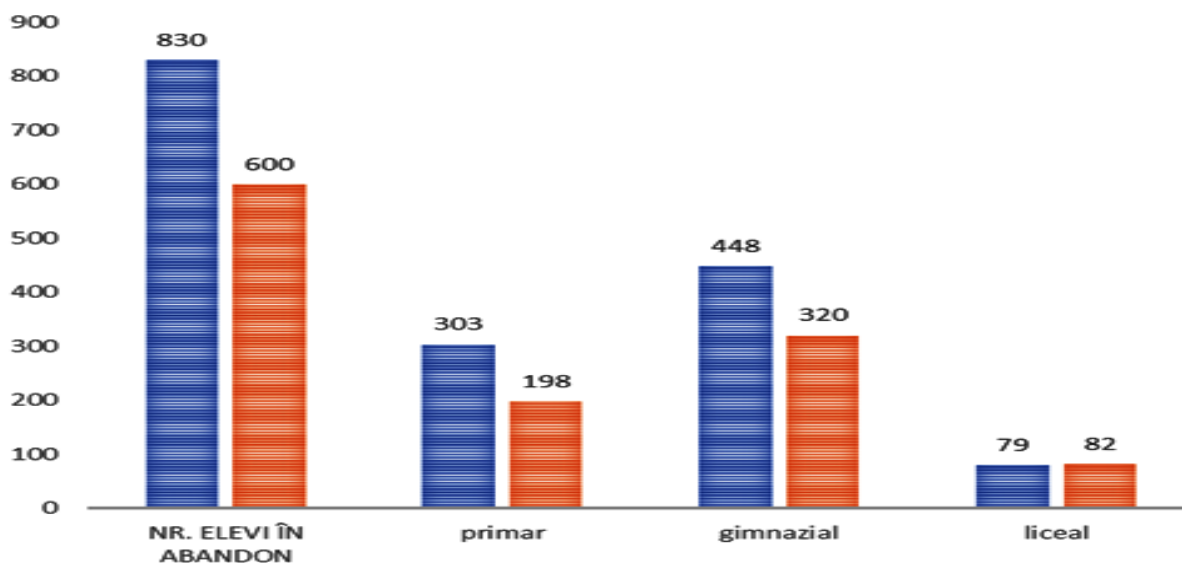
### Rata abandonului școlar la nivelul județului Ilfov, defalcată pe cicluri de învățământ, pentru perioada 2016-2018



	Total județ	Primar	Gimnazial	Liceal
Nr.cazuri 2016/2017	600	198	320	82
Nr.cazuri 2017/2018	830	303	448	79
Procent % 2016/2017	1.6	0.5271	0.8519	0.2183
Procent % 2017/2018	2.09	0.76	1.13	0.2

### SITUAȚIA COMPARATIVĂ A ABANDONULUI ȘCOLAR ÎN ANII 2017-2018 ȘI 2016-2017

■ 2017-2018 ■ 2016-2017



Se observă că rata de abandonului a crescut în 2017-2018 față de 2016-2017 și că numărul cazurilor de abandon la ciclul gimnazial este mai mare decât la ciclul primar și liceu.

Absenteismul și abandonul la nivelul județului nu au valori îngrijorătoare, însă există unități în care cele două fenomene sunt accentuate, cauzele fiind diferite de la unitate la unitate, intervențiile vor fi și ele diferite și specifice fiecărei unități de învățământ.

### 1.3 Factorii care determină absenteismul și părăsirea timpurie a școlii în județul Ilfov

Cauzele pentru care elevii/tinerii părăsesc timpuriu educația și formarea sunt foarte diversificate, acestea având un puternic caracter individual. Cu toate acestea, la nivelul județului Ilfov, se pot identifica anumiți factori care conduc spre acest fenomen.

Părăsirea timpurie a școlii este strâns legată de un mediu dezavantajat din punct de vedere socio-economic și de un nivel scăzut de educație.

Părăsirea timpurie a școlii este influențată de factori ce țin de școală, de situația familială și de condițiile socio-economice. Putem afirma că în ultima perioada, părăsirea timpurie a școlii tinde să devină mai curând un proces, decât un eveniment izolat. Acest proces care începe adesea în cursul ciclului primar, odată cu primele eșecuri școlare și cu dificultățile de integrare în colectivul clasei cauzate de decalajele acumulate față de ceilalți colegi. Adesea, transferul de la o școală la alta sau trecerea de la un ciclu școlar la altul, constituie adevărate obstacole pe care elevii amenințați de riscul de părăsire timpurie a școlii nu le pot depăși.

Absenteismul școlar poate fi definit ca o problemă socială explicată din ce în ce mai des drept o caracteristică socio-culturală a mediului din care provine elevul. Absenteismul mai poate fi înțeles și ca un tip de conduită evazionistă stabilă ce reflectă o atitudine lipsită de respect, interes, motivație și încredere în educația școlară.

Absenteismul se constituie ca un fenomen ce nu mai poate fi ignorat. El nu ține numai de sfera învățământului, ci afectează atât elevul, cât și familia și comunitatea. Elevii care absentează de la școală se confruntă cu mai multe probleme decât colegii lor care frecventează în mod regulat școala. În primul rând, ei vor fi primele victime ale abandonului școlar și ca o consecință a acesteia, vor avea probleme în găsirea unui loc de muncă sau în integrarea socială.

Absenteismul este folosit de elevi ca o formă de agresiune pasivă asupra școlii, fără a le mai fi frică de posibilele pedepse ce ar surveni atât din partea conducerii instituției, cât și a părinților. Absenteismul este primul factor social asociat în mod direct cu abandonul școlar.

#### **Absenteismul școlar presupune următoarele manifestări:**

- ☞ fuga de la ore, care este o problemă predominant emoțională (conduită de tip evazionist; evadare fizică și psihologică din situația percepută ca traumatizantă);
- ☞ semnalizează manifestarea devianței școlare (semnal tardiv al existenței unor probleme);
- ☞ ilustrează o diminuare a atașamentului și a integrării, o identificare scăzută cu obiectivele și aspirațiile grupului (de elevi).

#### **Formele prin care se manifestă absenteismul școlar sunt:**

- ☞ absenteism selectiv (fuga de la școală este frecventă la o singură disciplină sau doar la câteva discipline);
- ☞ absenteism generalizat (fuga de la școală este frecventă și generalizată, prefigurează abandonul școlar);
- ☞ atitudine defensivă față de autoritatea unui sistem;
- ☞ reacție la tensiunea puternică intra/interpersonală manifestată prin căutarea singurătății.

#### **Cauzele absenteismului școlar:**

☞ **cauze ce țin de personalitatea și starea de sănătate a elevului:** motivație școlară scăzută; lipsă de interes; încredere scăzută în educația școlară; oboseală; anxietate; autoeficacitate scăzută, imagine de sine deteriorată, sentimente de inferioritate; abilități sociale reduse, pasivitate; refuzul de a adera la o alegere făcută de alții (reacție la presiunea exercitată de dorințele adulților).

☞ **cauze ce țin de familie, condițiile socio-economice ale familiei:** sărăcia; stil parental indiferent, neglijent; familii dizarmonice; părinți foarte ocupați sau plecați în străinătate.

☞ **cauze ce țin de contextul școlar specific (inclusiv relația profesor-elev):** presiunea grupului; supraîncărcarea școlară; comunicarea defectuoasă elev-profesor (ironizarea, umilirea elevului); evaluarea subiectivă, practici educative percepute de elevi ca fiind nedrepte, frustrante; frica de evaluare; conflicte cu colegii; incompatibilitate între aspirațiile, trebuințele de învățare și oferta educațională a școlii;



disciplină excesiv de rigidă și severă din partea școlii; politici proabsenteiste ale școlii la elevii din clasele terminale (în școlile de „elită”).

➤ **cauze ce țin de particularitățile de vârstă ale elevilor:**

a) La elevii mici - fuga de la școală poate fi o manifestare a „fobiei” școlare cauzată de: părinți care valorizează excesiv educația școlară, stiluri parentale supraprotectoare, autoritare sau indiferente, dependență crescută de părinți, strategie defensivă față de colegii violenți, eșecul, situații umilitoare.

b) La elevii mari - fuga de la ore este rezultatul unei opțiuni (proces de deliberare, luare a deciziei) cauzată de: frica de evaluare, de eșec, fobia/anxietatea socială (frecventă în perioada adolescenței, manifestată prin anxietate față de situația de a fi observat de colegi, teama de a vorbi în public, teama de a interacționa cu persoane de sex opus, teama de critică, stimă de sine scăzută), teama de pedeapsă, teama de pierdere a statutului în grup.

#### **1.4 Distribuția geografică a factorilor de risc. Principalele grupuri țintă și unități de învățământ aflate în situație de risc de părăsire timpurie a școlii în județul Ilfov**

Părăsirea timpurie a școlii (PTS) este definită în România ca procentul tinerilor cu vârste cuprinse între 18-24 de ani care au finalizat cel mult nivelul secundar inferior (echivalentul clasei a opta) și care nu mai urmează nicio altă formă de școlarizare sau formare profesională.

**Părăsirea timpurie a școlii are implicații sociale și economice importante.** PTS este un factor major care contribuie la excluziunea socială ulterioară în viață. Tinerii care părăsesc prematur școala sunt mai predispuși riscului asociat șomajului sau al celui de a câștiga mai puțin odată ce găesc un loc de muncă.

Cauzele părăsirii timpurii sunt multiple și diverse: lipsa accesibilității în general și a adaptării rezonabile în învățământ, lipsa tehnologiilor de acces și a tehnologiilor în procesul de învățământ, insuficiența serviciilor de sprijin oferite, lipsa transportului adaptat, slaba conștientizare a familiei cu privire la importanța dezvoltării potențialului copilului/tânărului cu dizabilități, atitudini discriminatorii sau negative cu privire la incluziunea școlară a copiilor și tinerilor cu dizabilități și/sau cerințe educative speciale și altele.

În județul Ilfov, părăsirea timpurie a școlii predomină mai ales în rândul anumitor grupuri aflate în situație de risc, în special tineri din comunitățile rurale, tineri provenind din familii cu venituri modeste, romi și elevi care au repetat cel puțin un an sau care au abandonat școala. Elevii săraci rămân în urma celor mai înstăriți, iar accesul lor la învățământul secundar superior și post-secundar este limitat. Elevii de etnie romă se află în situație de risc din cauza condițiilor precare de trai și a sărăciei; situația este și mai gravă pentru fetele de etnie romă, în parte din cauza tradițiilor culturale. Cu toate acestea, lipsa unor statistici de încredere privind situația romilor în general este un obstacol important pentru estimarea corectă a magnitudinii acestei probleme. Elevii cu cerințe educaționale speciale și elevii din alte minorități sunt, și ei, în situație specială de risc de părăsire timpurie a școlii.

Elevii din județul Ilfov părăsesc școala din diferite motive, inclusiv a unor factori de natură personală, familială, școlară și socială. Datele naționale privind PTS indică faptul că, în mod tipic, există mai mult de un factor care determină tinerii să părăsească timpuriu școala. În general, este rezultatul unui proces progresiv și cumulativ de scădere a implicării. Din punct de vedere al cererii, PTS poate fi declanșată de: probleme personale, de sănătate sau emoționale etc. cu care se confruntă tinerii. Totodată, PTS poate fi asociată cu mediile cu probleme socio- economice sau familiale ale elevilor. În cazul unora dintre tineri, costul de oportunitate de a rămâne în școală este prea mare și, în acest context, pornesc în căutarea unui loc de muncă sau a altor oportunități specifice în afara școlii. Factorii privind oferta explică, de asemenea, fenomenul PTS. Accesul limitat la învățământul de calitate sau la forma de studiu preferată îi poate determina pe tineri să abandoneze. Problemele cu mediul școlar sau disciplinele de studiu, în special relația cu cadrele didactice și cu alți elevi sunt, de asemenea, importante.



**Situația absenteismului la nivelul unităților de învățământ din județul Ilfov, an școlar 2017-2018**

Nr. crt.	Unitatea de învățământ	Localitatea	Total absențe	Absențe motivate	Absențe nemotivate	Procent absențe nemotivate %
1	Școala Gimnazială Nr. 2	Crețești Vidra	23911	2712	21199	88.66%
2	Școala Gimnazială Nr. 2	Tânganu	18622	2531	16091	86.41%
3	Școala Gimnazială Nr. 3	Bălăceanca	11844	2188	9656	81.53%
4	Școala Gimnazială Nr. 1	Ștefănești de Jos	32111	6032	26079	81.22%
5	Școala Gimnazială Nr. 1	Ciorogârla	23204	4443	18761	80.85%
6	Școala Gimnazială Nr. 1	Brănești	4221	879	3342	79.18%
7	Școala Gimnazială Nr. 1	Găneasa	22527	4789	17738	78.74%
8	Școala Gimnazială Nr. 1	Cometu	6351	1542	4809	75.72%
9	Școala Gimnazială Nr. 1	Mogoșoaia	24671	6060	18611	75.44%
10	Școala Gimnazială Nr. 2	Cățelu, Glina	10036	2481	7555	75.28%
11	Școala Gimnazială Nr. 1	Pantelimon	104400	27847	76553	73.33%
12	Școala Gimnazială Nr. 1	Dascălu	10684	2890	7794	72.95%
13	Școala Gimnazială Nr. 1	Nuci	7825	2121	5704	72.89%
14	Școala Gimnazială Nr. 2	Tamași	6731	1873	4858	72.17%
15	Școala Gimnazială Nr. 1	Grădiștea	3785	1101	2684	70.91%
16	Școala Gimnazială Nr. 1	Copăceni	3415	994	2421	70.89%
17	Școala Gimnazială Nr. 1	Petrăchioaia	3796	1108	2688	70.81%
18	Școala Gimnazială Nr. 1	Glina	8264	2538	5726	69.29%
19	Școala Gimnazială Nr. 1	Domnești	17892	5503	12389	69.24%
20	Școala Gimnazială Nr. 1	Cernica	12566	3933	8633	68.70%
21	Școala Gimnazială „Prof. Ion Vișoiu”	Chitila	33205	10452	22753	68.52%
22	Școala Gimnazială Nr. 2	Voluntari	10858	3653	7205	66.36%
23	Școala Gimnazială Nr. 2	Jilava	9687	3295	6392	65.99%
24	Școala Gimnazială Nr. 3	Buștea	22645	7900	14745	65.11%
25	Școala Gimnazială Nr. 1	Bragadiru	25560	8978	16582	64.87%
26	Liceul Teoretic „Horia Hulubei”	Măgurele	57575	20827	36748	63.83%
27	Școala Gimnazială Nr. 1	Jilava	13321	4937	8384	62.94%
28	Școala Gimnazială Nr. 1	Afumați	7499	2780	4719	62.93%
29	Școala Gimnazială Nr. 1	Tunari	12991	4950	8041	61.90%
30	Liceul Tehnologic „P. Șeicaru”	Ciorogârla	20756	8340	12416	59.82%
31	Școala Gimnazială „Al. Odobescu”	Chiajna	6172	2590	3582	58.04%
32	Seminarul Liceal Ortodox „Sf. Filoftea”	Brănești	1732	742	990	57.16%
33	Școala Gimnazială Nr. 2	Buștea	11178	4793	6385	57.12%
34	Școala Gimnazială Nr. 3	Voluntari	9312	3995	5317	57.10%
35	Liceul Tehnologic „Barbu A. Stirbey”	Buștea	24518	11392	13126	53.54%
36	Liceul Teoretic Nr. 1	Periș	14029	6525	7504	53.49%
37	Liceul Tehnologic „Cezar Nicolau”	Brănești	32270	15108	17162	53.18%
38	Școala Gimnazială Nr. 1	Moara vlăsiei	5911	2771	3140	53.12%
39	Școala Gimnazială Nr. 2	Periș	991	468	523	52.77%
40	Școala Gimnazială Nr. 1	Gruiu	9138	4347	4791	52.43%
41	Școala Gimnazială Nr. 1	Buștea	17281	8254	9027	52.24%
42	Liceul Tehnologic „N. Bălcescu”	Voluntari	56534	27357	29177	51.61%



43	Liceul Tehnologic „Doamna Chiajna”	Chiajna	24195	11819	12376	51.15%
44	Liceul cu Program Sportiv Clinceni	Clinceni	19887	9763	10124	50.91%
45	Liceu Tehnologic „Dumitru Dumitrescu”	Bufta	53680	26394	27286	50.83%
46	Liceul Teoretic „Radu Popescu”	Popești-Leordeni	8750	4407	4343	49.63%
47	Școala Gimnazială Nr. 1	Ciolpani	3829	1966	1863	48.66%
48	Școala Gimnazială Nr. 1	Balotești	8712	4644	4068	46.69%
49	Liceul Teoretic „Traian Lalescu”	Brănești	18192	9858	8334	45.81%
50	Școala Gimnazială Nr. 3	Popești-Leordeni	1686	918	768	45.55%
51	Liceul Teoretic „Al. Rosetti”	Vidra	27567	15057	12510	45.38%
52	Școala Gimnazială Nr. 1	Voluntari	29755	16636	13119	44.09%
53	Colegiul Silvic „Theodor Pietraru”	Brănești	9670	5488	4182	43.25%
54	Școala Gimnazială Nr. 1	1 Decembrie	7849	4732	3117	39.71%
55	Școala Gimnazială Nr. 1	Berceni	5401	3269	2132	39.47%
56	Școala Gimnazială „M. Eminescu”	Ghermănești	4865	2991	1874	38.52%
57	Liceul Teoretic „Mihail Kogalniceanu”	Snagov	31480	20264	11216	35.63%
58	Școala Gimnazială Nr. 1	Dobroești	12550	8397	4153	33.09%
59	Școala Gimnazială Nr. 1	Dărăști	1548	1040	508	32.82%
60	Liceul Teoretic „Ioan Petrus”	Otopeni	26964	18162	8802	32.64%
61	Școala Gimnazială „Ioan Bădescu”	Popești	3701	2662	1039	28.07%
62	Liceul Tehnologic „Vintilă Brătianu”	Dragomirești-Vale	16384	12174	4210	25.70%
<b>TOTAL JUDEȚ</b>			<b>1076684</b>	<b>648024</b>	<b>428660</b>	<b>60,19%</b>

**SITUAȚIA STATISTICĂ (CANTITATIVĂ/NUMERICĂ) A CAZURILOR DE ABANDON ȘCOLAR ÎNREGISTRATE LA NIVELUL UNITĂȚILOR DE ÎNVĂȚĂMÂNT DIN JUDEȚUL ILFOV (final de an școlar 2017/2018)**

Nr. crt.	Unitatea de învățământ	NR. ELEVII ÎNSCRIȘI <small>(nr elevi înscriși la începutul anului +/- nr elevi transferați)</small>	NR. ELEVII ÎN ABANDON <small>(col2 - (nr elevi promoțiați + nr elevi repentați + nr elevi corigenți + decese + retrași temporar), din care:</small>
1.	Școala Gimnazială Nr.1 Pantelimon	1859	134
2.	Școala Gimnazială Nr.1 Mogoșoaia	498	58
3.	Liceul Teoretic Nr.1 Periș	543	58
4.	Școala Gimnazială Nr.1 Ștefăneștii de Jos	703	58
5.	Școala Gimnazială Nr.3 Bufta	507	54
6.	Școala Gimnazială "Prof. Ion Vișoiu" Chitila	1229	38
7.	Școala Gimnazială Nr.1 Găneasa	595	33
8.	Școala Gimnazială Nr.1 Cornetu	466	29
9.	Școala Gimnazială Nr.2 Tânganu	356	29
10.	Școala Gimnazială Nr.1 Afumați	734	28
11.	Școala Gimnazială Nr.1 Ciorogârla	641	26
12.	Liceul Tehnologic “Doamna Chiajna” Roșu	618	25
13.	Liceul Tehnologic "Barbu A. Știrbey" Bufta	345	19
14.	Liceul Tehnologic "Nicolae Bălcescu" Voluntari	620	18
15.	Școala Gimnazială "Gheorghe Corneliu" Domnești	631	15
16.	Școala Gimnazială Nr 2 Cretești Vidra	446	15
17.	Școala Gimnazială Nr.1 Nuci	242	14





18.	Școala Gimnazială Nr.1 Voluntari	2258	13
19.	Școala Gimnazială Nr.3 Bălăceanca	283	12
20.	Școala Gimnazială Nr.2 Voluntari	497	11
21.	Școala Gimnazială Nr.1 Moara Vlăsiei	708	10
22.	Școala Gimnazială "Alexandru Odobescu" Chiajna	502	9
23.	Școala Gimnazială Nr.1 Dascălu	264	9
24.	Școala Gimnazială Nr.2 Jilava	180	9
25.	Școala Gimnazială Nr.1 Buftea	1048	8
26.	Liceul Teoretic "Horia Hulubei" Măgurele	1458	8
27.	Școala Gimnazială Nr.1 Cernica	330	8
28.	Școala Gimnazială Nr.1 Bragadiru	1060	7
29.	Liceul Teoretic "Ioan Petruș" Otopeni	2093	7
30.	Liceul Tehnologic "Vintilă Brătianu" Dragomirești-Vale	1193	7
31.	Școala Gimnazială Nr.3 Pipera	406	6
32.	Școala Gimnazială Nr.1 Copăceni	313	6
33.	Școala Gimnazială Nr.1 Jilava	515	6
34.	Școala Gimnazială Nr.2 Buftea	757	5
35.	Liceul Teoretic „Al. Rosetti” Vidra	589	5
36.	Școala Gimnazială Nr.1 -1decembrie	597	4
37.	Școala Gimnazială Nr.1 Ciolpani	409	4
38.	Școala Gimnazială Nr.2 Tamasi	604	4
39.	Școala Gimnazială Nr.1 Gradistea	362	4
40.	Școala Gimnazială Nr.1 Petrăchioaia	322	4
41.	Liceul Teoretic „Radu Popescu” Popești-Leordeni	763	3
42.	Școala Gimnazială Nr.1 Balotești	605	3
43.	Școala Gimnazială Nr.1 Gruiu	740	3
44.	Școala Gimnazială Nr.1 Glina	313	2
45.	Școala Gimnazială "Mihai Eminescu" Ghermănești	468	1
46.	Școala Gimnazială Nr.1 Tunari	450	1
47.	Liceul Tehnologic "Dumitru Dumitrescu" Buftea	823	0
48.	Școala Gimnazială „Ioan Bădescu” Popești-Leordeni	645	0
49.	Școala Gimnazială Nr.3 Popești Leordeni	176	0
50.	Școala Gimnazială Nr.1 Berceni	586	0
51.	Școala Gimnazială Nr.1 Brănești	531	0
52.	Liceul Teoretic „Traian Lalescu" Brănești	817	0
53.	Colegiul Silvic „Theodor Pietraru" Brănești	372	0
54.	Seminarul Teologic Liceal Ortodox „Sf. Filoftea" Brănești	79	0
55.	Liceul Tehnologic „Cezar Nicolau" Brănești	636	0
56.	Liceul Tehnologic „Pamfil Seicaru" Ciorogârla	911	0
57.	Liceul cu Program Sportiv Clinceni	746	0
58.	Școala Gimnazială Nr.1 Dărăști	203	0
59.	Școala Gimnazială Nr.1 Dobroesti	580	0
60.	Școala Gimnazială Nr.2 Cațelu	471	0
61.	Liceul Teoretic „Mihail Kogălniceanu” Snagov	721	0
62.	Școala Gimnazială Nr.2 Brătulești Periș	295	0

**PRINCIPALELE UNITĂȚI DE ÎNVĂȚĂMÂNT DIN JUDEȚUL ILFOV AFLATE ÎN SITUAȚIE DE RISC DE PĂRĂSIRE TIMPURIE A ȘCOLII**

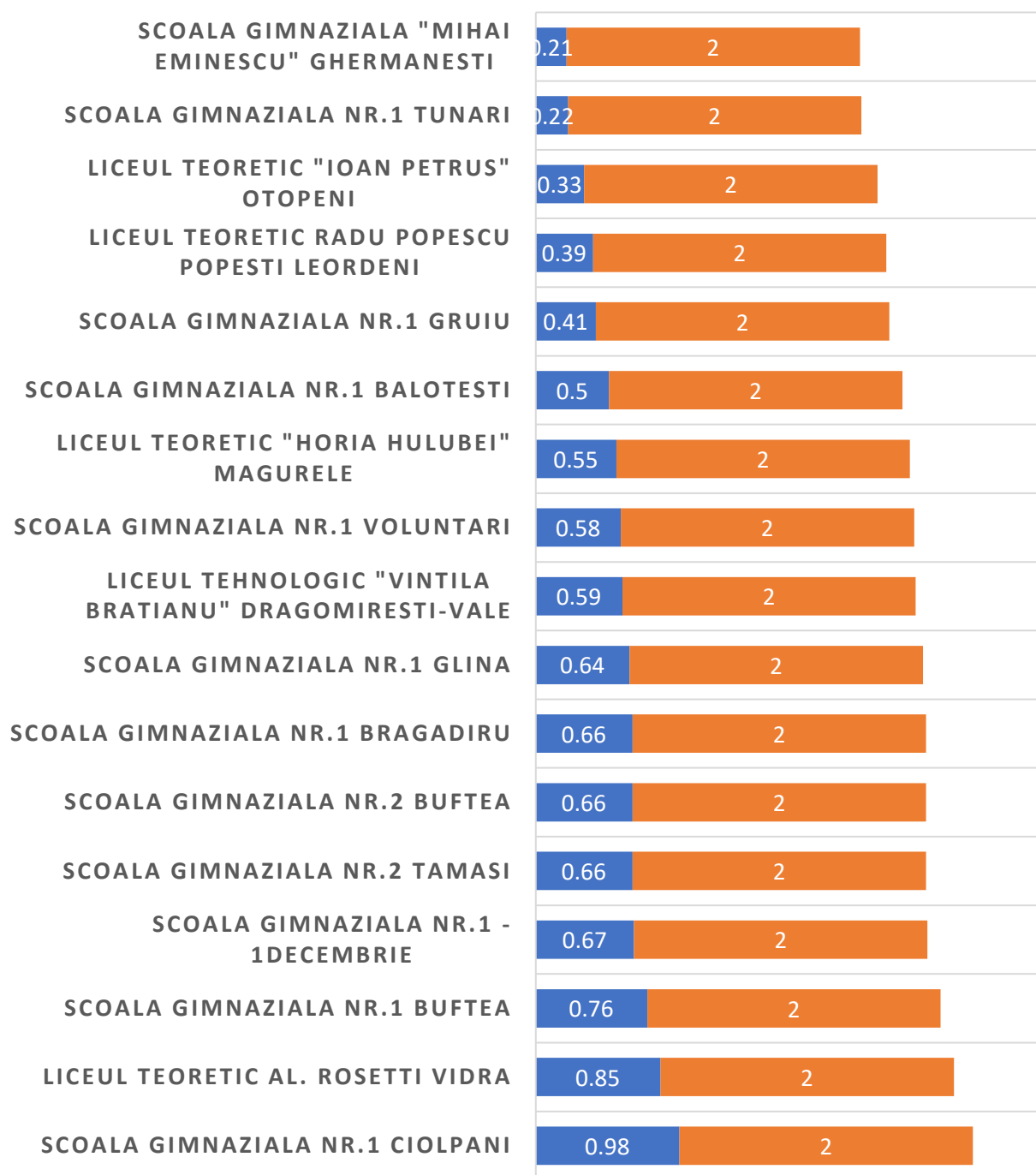
Nr. crt.	Unitatea de învățământ	TOTAL elevi înscriși	ELEVII ÎN ABANDON <small>(col2 - (nr elevi promovați + nr elevi repetenți + nr elevi corigenți + decese + retrași temporar), din care:</small>					NIVEL DE RISC
			TOTAL	Primar	Gimnazial	Liceal	Procent %	
1.	Școala Gimnazială Nr.1 Mogoșoaia	498	58	31	27	0		Foarte mare
2.	Liceul Teoretic Nr.1 Periş	543	58	0	40	18		Foarte mare
3.	Școala Gimnazială Nr.3 Buftea	507	54	23	31	0		Foarte mare
4.	Școala Gimnazială Nr.1 Ștefăneștii de Jos	703	58	29	29	0	8.25	Mare
5.	Școala Gimnazială Nr.2 Tânganu	356	29	19	10	0	8.15	Mare
6.	Școala Gimnazială Nr.1 Pantelimon	1859	134	43	91	0	7.21	Mare
7.	Școala Gimnazială Nr.1 Cornetu	466	29	26	3	0	6.22	Mare
8.	Școala Gimnazială Nr.1 Nuci	242	14	4	10	0	5.79	Mare
9.	Școala Gimnazială Nr.1 Găneasa	595	33	11	22	0	5.55	Mare
10.	Liceul Tehnologic "Barbu A. Știrbey" Buftea	345	19	0	0	19	5.51	Mare
11.	Școala Gimnazială Nr.2 Jilava	180	9	1	8	0	5.00	Mare
12.	Școala Gimnazială Nr.3 Bălăceanca	283	12	4	8	0	4.24	Mic
13.	Școala Gimnazială Nr.1 Ciorogârla	641	26	13	13	0	4.06	Mic
14.	Liceul Tehnologic "Doamna Chiajna" Roșu	618	25	3	6	16	4.05	Mic
15.	Școala Gimnazială Nr.1 Afumați	734	28	9	19	0	3.81	Mic
16.	Școala Gimnazială Nr.1 Dascălu	264	9	3	6	0	3.41	Mic
17.	Școala Gimnazială Nr.2 Cretești-Vidra	446	15	13	2	0	3.36	Mic
18.	Școala Gimnazială "Prof. Ion Vișoiu" Chitila	1229	38	20	18	0	3.09	Mic
19.	Liceul Tehnologic "Nicolae Bălcescu" Voluntari	620	18	0	0	18	2.90	Mic
20.	Școala Gimnazială Nr.1 Cernica	330	8	3	5	0	2.42	Mic
21.	Școala Gimnazială "Gheorghe Corneliu" Domnești	631	15	5	10	0	2.38	Mic
22.	Școala Gimnazială Nr.2 Voluntari	497	11	9	2	0	2.21	Mic
23.	Școala Gimnazială Nr.1 Copaceni	313	6	4	2	0	1.92	Mic
24.	Școala Gimnazială "Alexandru Odobescu" Chiajna	502	9	1	8	0	1.79	Mic
25.	Școala Gimnazială Nr.3 Pipera	406	6	3	3	0	1.48	Mic
26.	Școala Gimnazială Nr.1 Moara Vlăsiei	708	10	1	9	0	1.41	Mic
27.	Școala Gimnazială Nr.1 Petrăchioaia	322	4	2	2	0	1.24	Mic
28.	Școala Gimnazială Nr.1 Jilava	515	6	6	0	0	1.17	Mic
29.	Școala Gimnazială Nr.1 Grădiștea	362	4	0	4	0	1.10	Mic



30.	Școala Gimnazială Nr.1 Ciolpani	409	4	1	3	0	0.98	Foarte mic
31.	Liceul Teoretic „Al. Rosetti” Vidra	589	5	2	2	1	0.85	Foarte mic
32.	Școala Gimnazială Nr.1 Buftea	1048	8	2	6	0	0.76	Foarte mic
33.	Școala Gimnazială Nr.1 -1 Decembrie	597	4	0	4	0	0.67	Foarte mic
34.	Școala Gimnazială Nr.2 Tamași	604	4	0	4	0	0.66	Foarte mic
35.	Școala Gimnazială Nr.2 Buftea	757	5	0	5	0	0.66	Foarte mic
36.	Școala Gimnazială Nr.1 Bragadiru	1060	7	1	6	0	0.66	Foarte mic
37.	Școala Gimnazială Nr.1 Glina	313	2	0	2	0	0.64	Foarte mic
38.	Liceul Tehnologic "Vintilă Brătianu" Dragomirești-Vale	1193	7	2	2	3	0.59	Foarte mic
39.	Școala Gimnazială Nr.1 Voluntari	2258	13	5	8	0	0.58	Foarte mic
40.	Liceul Teoretic "Horia Hulubei" Măgurele	1458	8	1	4	3	0.55	Foarte mic
41.	Școala Gimnazială Nr.1 Balotești	605	3	3	0	0	0.50	Foarte mic
42.	Școala Gimnazială Nr.1 Gruiu	740	3	0	3	0	0.41	Foarte mic
43.	Liceul Teoretic „Radu Popescu” Popești Leordeni	763	3	0	3	0	0.39	Foarte mic
44.	Liceul Teoretic „Ioan Petruș” Otopeni	2093	7	0	6	1	0.33	Foarte mic
45.	Școala Gimnazială Nr.1 Tunari	450	1	0	1	0	0.22	Foarte mic
46.	Școala Gimnazială „Mihai Eminescu” Ghermănești	468	1	0	1	0	0.21	Foarte mic
47.	Liceul Tehnologic „D. Dumitrescu” Buftea	823	0	0	0	0	0.00	Fără risc
48.	Școala Gimnazială „Ioan Badescu” Popești Leordeni	645	0	0	0	0	0.00	Fără risc
49.	Școala Gimnazială Nr.3 Popești Leordeni	176	0	0	0	0	0.00	Fără risc
50.	Școala Gimnazială Nr.1 Berceni	586	0	0	0	0	0.00	Fără risc
51.	Școala Gimnazială Nr.1 Brănești	531	0	0	0	0	0.00	Fără risc
52.	Liceul Teoretic "Traian Lalescu" Brănești	817	0	0	0	0	0.00	Fără risc
53.	Colegiul Silvic "Theodor Pietraru" Brănești	372	0	0	0	0	0.00	Fără risc
54.	Seminarul Teologic Liceal Ortodox "Sf. Filoftea" Brănești	79	0	0	0	0	0.00	Fără risc
55.	Liceul Tehnologic "Cezar Nicolau" Brănești	636	0	0	0	0	0.00	Fără risc
56.	Liceul Tehnologic "P.Șeicaru" Ciorogârla	911	0	0	0	0	0.00	Fără risc
57.	Liceul cu Program Sportiv Clinceni	746	0	0	0	0	0.00	Fără risc
58.	Școala Gimnazială Nr.1 Dăraști	203	0	0	0	0	0.00	Fără risc
59.	Școala Gimnazială Nr.1 Dobroești	580	0	0	0	0	0.00	Fără risc
60.	Școala Gimnazială Nr.2 Cațelu	471	0	0	0	0	0.00	Fără risc
61.	Liceul Teoretic "Mihail Kogălniceanu" Snagov	721	0	0	0	0	0.00	Fără risc
62.	Școala Gimnazială Nr.2 Brătulești Periș	295	0	0	0	0	0.00	Fără risc

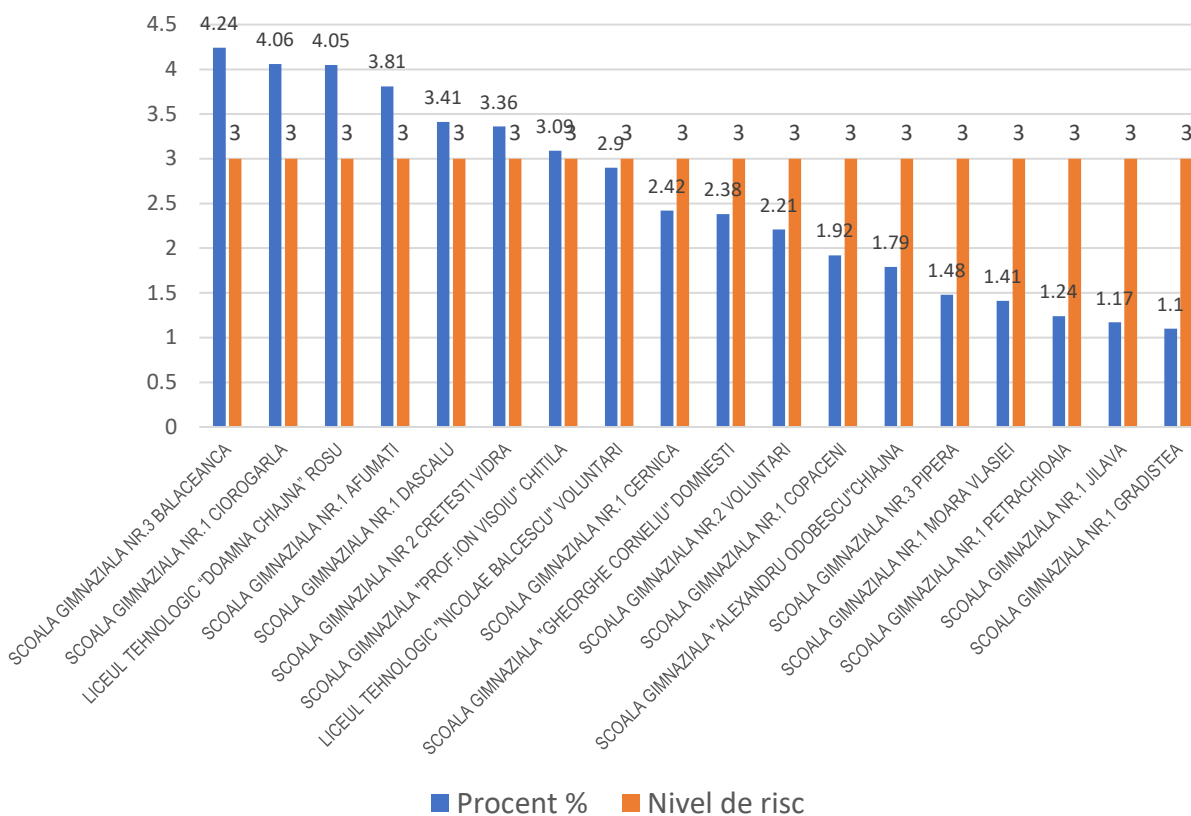
## UNITĂȚI DE ÎNVĂȚĂMÂNT CU ELEVI ÎN ABANDON - NIVEL DE RISC FOARTE MIC

■ Procent % ■ Nivel de risc



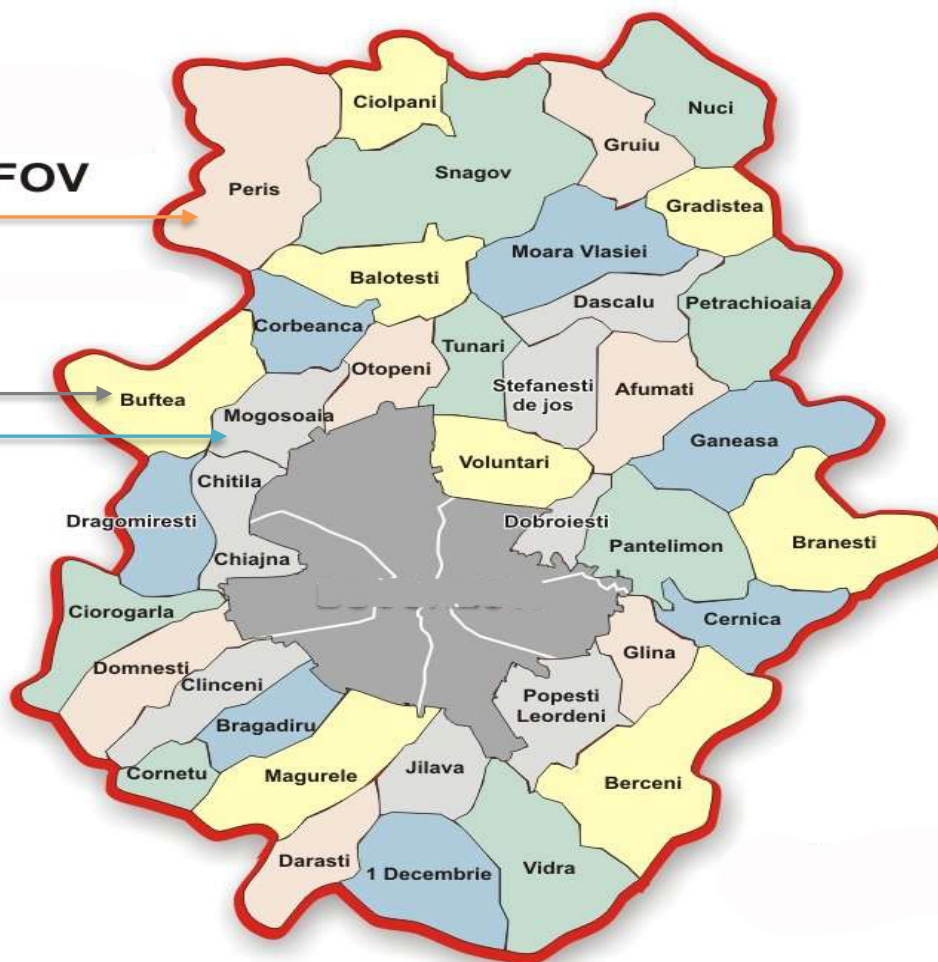
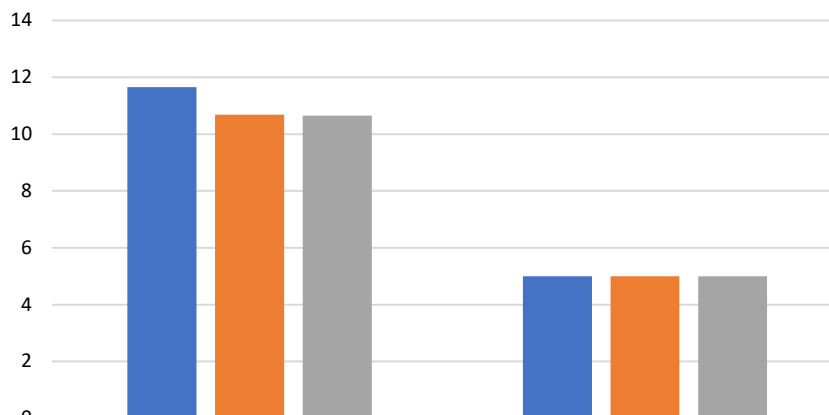


## UNITĂȚI DE ÎNVĂȚĂMÂNT CU ELEVI ÎN ABANDON - NIVEL DE RISC MIC

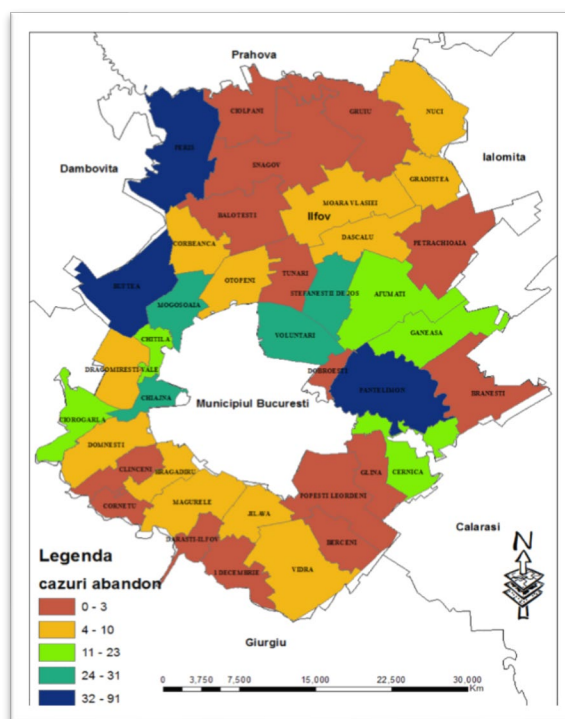
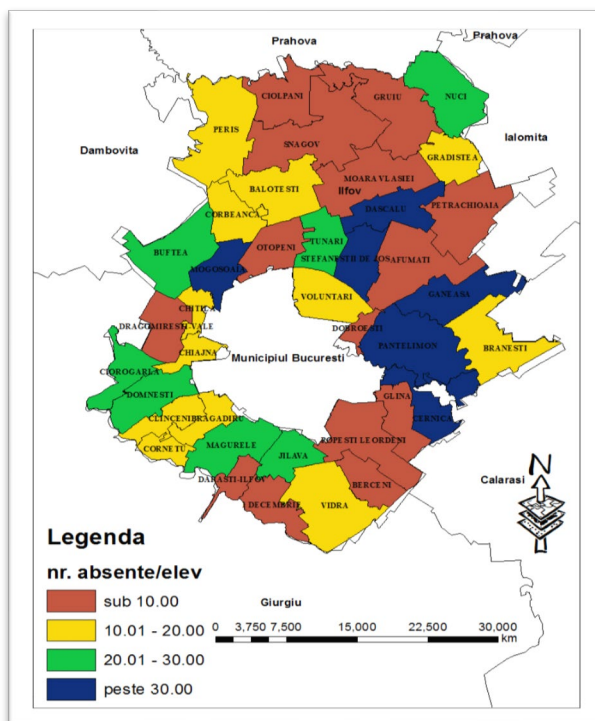


## UNITĂȚI DE ÎNVĂȚĂMÂNT CU ELEVI ÎN ABANDON - NIVEL DE RISC MARE

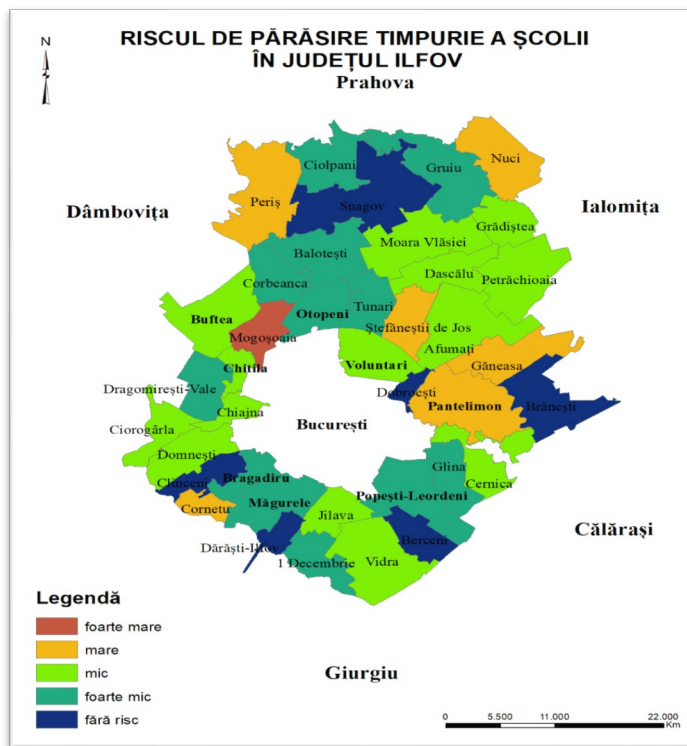
Unitate de învățământ	Procent %	Nivel de risc
SCOALA GIMNAZIALA NR.1 STEFANESTII DE JOS	8.25	4
SCOALA GIMNAZIALA NR.2 TANGANU	8.15	4
SCOALA GIMNAZIALA NR.1 PANTELIMON	7.21	4
SCOALA GIMNAZIALA NR.1 CORNETU	6.22	4
SCOALA GIMNAZIALA NR.1 NUCI	5.79	4
SCOALA GIMNAZIALA NR.1 GANEASA	5.55	4
LICEUL TEHNOLOGIC "BARBU A.STIRBEY" BUFTEA	5.51	4
SCOALA GIMNAZIALA NR.2 JILAVA	5	4

**ILFOV**

**UNITĂȚI DE ÎNVĂȚĂMÂNT CU ELEVI ÎN ABANDON - NIVEL DE RISC FOARTE MARE**


■ SCOALA GIMNAZIALA NR.1 MOGOSOAIA  
■ LICEUL TEORETIC NR.1 PERIS  
■ SCOALA GIMNAZIALA NR.3 BUFTEA



Distribuția unor indicatori de risc la nivelul localităților din județul Ilfov (2017-2018)



Repartiția, pe localități, a riscului de părăsire timpurie a școlii în județul Ilfov



Pentru realizarea hărții de mai sus facem precizarea că valorile riscului din tabel au fost mediate la nivel de localitate. În felul acesta risc foarte mare mai prezintă doar localitatea Mogoșoaia, unde există o singură unitate de învățământ, iar localitățile Periș și Buftea au risc mare. În general unitățile școlare gimnaziale cu risc mare și foarte mare de părăsire timpurie a școlii sunt cele în care condițiile de mediu sunt defavorabile. În general liceele se încadrează în categoria de risc mediu, cele teoretice având rezultate mai bune, iar cele tehnologice se încadrează în clasa de risc mare.

**Factorii de risc din județul Ilfov corespund din multe puncte de vedere hărții naționale a riscului educațional** (conform Anexei 4 - Ordin Nr. 6517 din 19 decembrie 2012 privind aprobarea Metodologiei de evaluare externă a calității educației în învățământul preuniversitar, emitent: Ministerul Educației, Cercetării, Tineretului Și Sportului publicat în: Monitorul Oficial nr. 11 din 8 ianuarie 2013), dar cei mai accentuați sunt: nivelul de educație al familiei; procentul elevilor din familii cu dificultăți economice; procentul elevilor din familii dezorganizate; procentul elevilor romi; procentul elevilor cu cerințe educaționale speciale (CES).

Elevii care absentează la școala se confruntă cu mai multe probleme decât colegii lor care frecventează în mod regulat școala. În primul rând ei sunt primele victime ale abandonului școlar și ca o consecință a acestuia, au probleme în găsirea unui loc de munca sau în integrarea socială.

Absenteismul rămâne primul factor asociat în mod direct cu abandonul școlar. Abandonarea studiilor este provocată de cauze diverse, între care cel mai frecvent sunt întâlnite cele de ordin material, altele este determinată de faptul că elevul nu poate face față sarcinilor programelor de învățământ și, în alte situații, el suferă de influențe negative (prieteni nefaste, care îi abat interesul de la școală, dezinteresul părinților față de învățământ sau față de propriul copil etc.).

Cei mai mulți elevi care lipsesc de la școală preferă să-și petreacă timpul acasă, se joacă pe internet, în parc/bar sau pe stradă. În aceste contexte ei își petrec timpul cu prietenii din anturaj sau cu colegii care lipsesc de la școală. Un procent semnificativ este reprezentat de elevii care muncesc pentru a-și ajuta familia.

Nu există o preferință anume în funcție de care elevii absentează, ei pot fi prezenți la primele ore sau pot veni la ultimele ore, de asemenea se constată că aceștia lipsesc între 1 oră și 6 ore pe săptămână.

O mai bună prezență la ore a elevilor poate fi determinată de aprecierea din partea profesorilor, relația cu diriginții dar și încurajarea colegilor. Trăsăturile orei la care elevii preferă să fie prezenți au următoarele caracteristici: atmosferă plăcută, implicarea în desfășurarea orei pentru a nu se plictisi, lucrul pe grupe dar și notarea obiectivă.

Referitor la efectele negative ale migrației asupra familiilor din județul Ilfov, în special asupra celor mai vulnerabili membri ai acestora, acest fenomen constant, reprezintă o problemă deosebit de importantă. Acest fapt nu poate să nu-și lase amprenta asupra bunăstării elevilor, afectând adesea starea emoțională și psiho-socială, sănătatea fizică și psihică a copiilor, dar și bunăstarea lor economică. Totodată, copiii rămași fără îngrijirea celor dragi adesea rămân în afara structurilor sociale, inclusiv a educației, fiind "candidați" la părăsirea timpurie a școlii.





## CAPITOLUL 2. ACTORII ȘI INIȚIATIVELE APTS ÎN ILFOV

### 2.1 Instituții cheie ce acționează în domeniul APTS la nivelul județului Ilfov.

**Inspectoratul Școlar Județean Ilfov** prin susținerea implementării Strategiei privind reducerea fenomenului absenteismului și a părăsirii timpurii a școlii (APTS) în județul Ilfov (2018-2021) și prin constituirea comisiei de prevenire a abandonului școlar la nivel județean.

**Centrul Județean de Resurse și de Asistență Educațională Ilfov** prin intervenții specializate în unitățile cu rată crescută de absenteism și părăsire timpurie a școlii, prin realizarea unor studii și cercetări anuale bazate pe date nominale privind elevii aflați în risc de părăsire a sistemului de la nivelul fiecărei unități de învățământ. Datele statistice colectate vor constitui puncte de plecare în elaborarea *Planului anual de măsuri privind prevenirea și diminuarea absenteismului și părăsirii timpurii a școlii din județul Ilfov*, vor contribui la identificarea principalelor cauze ale fenomenului absenteismului și părăsirii timpurii a școlii și vor ajuta la identificarea unor măsuri eficiente privind prevenirea și diminuarea acestuia.

**Casa Corpului Didactic a județului Ilfov** prin susținerea formării continue a resursei umane care desfășoară activități în unitățile de învățământ.

#### **Unitățile școlare din județ prin:**

➤ la nivelul fiecărei unități de învățământ preuniversitar din județ se constituie comisia de monitorizare a absențelor, cu atribuții și responsabilități specifice: consemnarea zilnică în registrul de monitorizare a absențelor, centralizarea săptămânală a absențelor, raportarea săptămânală a profesorilor diriginți a situației absențelor;

➤ elaborarea și implementarea planului de măsuri privind prevenirea și diminuarea absenteismului și părăsirii timpurii a școlii.

**Consiliul Județean Ilfov și Consiliile locale** prin acordarea unor ajutoare financiare familiilor care se află într-o situație socio-economică precară și nu pot asigura rechizite copiilor pentru frecventarea școlii, acțiuni de identificare a copiilor/elevilor/tinerilor aflați în situații de risc.

**Direcția Generală de Asistență și Protecția Copilului Ilfov** prin sprijinirea integrării copiilor/elevilor/tinerilor din sistemul de protecție specială și a celor cu dizabilități și/sau cerințe educaționale speciale în unitățile de învățământ din județ.

**Inspectoratul Județean de Poliție Ilfov și Inspectoratul Județean al Jandarmeriei Ilfov** prin elaborarea unui plan comun de acțiune în vederea reducerii fenomenului absenteismului și a părăsirii timpurii a școlii.

#### **Asociațiile de părinți din unitățile școlare.**

**Organizații nonguvernamentale** (UNICEF, Salvați copiii) prin implementarea unor programe specifice în parteneriat cu Inspectoratul Școlar Județean Ilfov, Centrul Județean de Resurse și de Asistență Educațională Ilfov, Consiliul Județean Ilfov, autorități locale, unități școlare.

### 2.2 Proiecte privind APTS implementate din 2010 până în 2018 la nivelul județului Ilfov

Proiectele școlare europene au ca scop îmbunătățirea calității și consolidarea dimensiunii europene în educație, încurajarea învățării limbilor străine și a cooperării transnaționale între școli, promovarea conștiinței interculturale și a inovației în ceea ce privește metodele pedagogice și tehnicile informaționale.

Scopul compartimentului Proiecte educaționale din cadrul Inspectoratului Școlar Județean Ilfov este acela de a implementa activități și programe de cooperare europeană în educație, prin intermediul școlilor, de a promova și asigura diseminarea informației privind lansarea de programe și apeluri la candidatură pentru proiecte.

Începând cu anul 2010, Inspectoratul Școlar Județean Ilfov și-a propus implementarea proiectelor europene de educație și formare în sprijinul creșterii calității actului educațional, dezvoltării instituțiilor educaționale, prevenirii părăsirii timpurii a școlii și asigurării unui climat educațional optim în școli.

În cadrul Planului managerial al ISJ Ilfov, Compartimentul Proiecte educaționale cu finanțare europeană a contribuit la realizarea Țintei strategice „Consolidarea și dezvoltarea programelor, proiectelor și parteneriatelor educaționale la nivel local, național și internațional, în vederea creșterii calității actului educațional, îmbunătățirii imaginii școlilor în comunitate și menținerii unui climat de siguranță pentru participanții la actul educațional”.

În intervalul 2010-2018, unul dintre obiectivele Compartimentul Proiecte educaționale a fost : „Prevenirea abandonului și absenteismului școlar și creșterea performanțelor școlare în zonele defavorizate prin accesarea și implementarea la nivelul județului Ilfov a unor proiecte cu finanțare europeană”.

În intervalul menționat, în județul Ilfov au fost implementate o serie de proiecte cu finanțare europeană, cu scopul prevenirii părăsirii timpurii a școlii, proiecte inițiate de ISJ Ilfov, școli, alți parteneri sau Ministerul Educației Naționale, astfel:

Nr. crt.	Tipul proiectului	Denumirea proiectului
1.	POSDRU/3024	Educație, Calificare Și Facilitarea Tranziției Spre Un Loc De Muncă Pentru Elevi Și Tineri cu risc sau în situația de abandon școlar
2.	POSDRU/62183	Parteneriat pentru copilul meu – program educativ de sprijin pentru elevi cu risc de părăsire timpurie a școlii și părinții acestora
3.	POSDRU /91/2.1/S/64347	Zurale Chave: Copii puternici, pregătiți pentru viață
4.	POSDRU/55/1.1/S/41523	Dezvoltarea competențelor cheie - premisă a incluziunii sociale
5.	POSDRU/8/2.2/S/32194	Toți la Grădiniță, toți în clasa I
6.	LLP/LdV/229	Dezvoltarea competențelor cadrelor didactice în utilizarea metodelor alternative de învățare în procesul educational, pentru a contribui la reducerea abandonului școlar
7.	UNICEF	ZEP – Hai la școală!
8.	POSDRU/162/2.2/S/140080	Servicii educaționale integrate pentru comunitățile de romi
9.	Grant SEE	Un start bun – Încurajarea educației timpurii în comunitatea Glina
10.	POSDRU/91/2.2/S/64110	Școli și comunități în acțiune pentru prevenirea părăsirii timpurii a școlii
11.	POSDRU/87/1.3/S/63641	Optimizarea sistemului de învățământ prin dezvoltarea competențelor profesionale ale personalului didactic din învățământul preuniversitar
12.	Fonduri structurale	ROSE - Proiectul privind învățământul secundar Romania Secondary Education Project
13.	POCU	Școala pentru toți, șansa unei educații de calitate a copiilor și tinerilor din Pantelimon
14.	CoE	INSCHOOL – Facem o diferență pentru copiii romi
15.	Erasmus+	Zeci proiecte de mobilitate pentru formare profesională și parteneriate strategice
16.	Erasmus+	Proiecte de mobilitate pentru stagii de practică VET
17.	eTwinning	Nenumărate proiecte de cooperare internațională
18.	Fonduri structurale	Proiecte de tip „Școală după școală”
19.	MEN	Proiecte de tip „A doua șansă”
20.	MEN	Proiecte educative înscrise în calendarele MEN: CAEL; CAEJ și CAEN

Impactul implementării proiectelor și al participării la mobilități a fost evident din punctul de vedere al prevenirii abandonului și optimizării participării școlare.

La nivel personal s-a constatat îmbunătățirea comunicării într-o limbă de circulație internațională, dezvoltarea competențelor IT, dezvoltarea calităților personale de socializare, organizarea timpului de lucru, creșterea motivației pentru învățare în rândul elevilor.

La nivel instituțional s-a observat îmbunătățirea climatului școlii, creșterea participării și performanței școlare, scăderea ratei abandonului școlar, participare crescută a elevilor la activitățile practice și atragerea elevilor către școlile/liceele care implementează proiecte.

La nivelul comunității s-a constatat îmbunătățirea imaginii școlii în comunitate, precum și sporirea interesului administrațiilor locale și al părinților pentru investiții în școală.

## CAPITOLUL 3. OBIECTIVE GENERALE și PROGRAMELE PROIECTULUI DE STRATEGIE

### 3.1 Obiective generale și programe

#### 3.1.1 Obiectivul general 1: Asigurarea accesului la educație și promovarea unei educații de calitate pentru toți copiii

Program reprezentativ 1.1: „Toți la grădiniță”

- Integrarea în grădinițe a tuturor copiilor de vârstă preșcolară

Program reprezentativ 1.2: „Școli incluzive de calitate”

- Asigurarea unui învățământ primar și gimnazial incluziv, de calitate pentru toți

#### 3.1.2 Obiectivul general 2: Asigurarea finalizării învățământului obligatoriu de către toți copiii

Program reprezentativ 2.1: „Profesori competenți, elevi prezenți”

- Formarea continuă a cadrelor didactice din perspectiva școlii incluzive și a prevenirii absenteismului și a părăsirii timpurii a școlii

Program reprezentativ 2.2: „Proiecte pentru participare”

- Implementarea proiectelor și programelor (inclusiv a programelor remediale și de sprijin) la nivel local, județean, național și internațional în scopul prevenirii absenteismului și a părăsirii timpurii a școlii

Program reprezentativ 2.3: „Școli atractive, elevi motivați”

- Îmbunătățirea atractivității și calității învățământului profesional și tehnic (IPT) și a învățământului liceal din județul Ilfov

#### 3.1.3 Obiectivul general 3: Reintegrarea în sistemul educațional a persoanelor care au părăsit timpuriu Școala

- Program reprezentativ 3: „Școală pentru toți”
- Optimizarea programelor educaționale de tipul „A Doua Șansă” (ADS)

#### 3.1.4 Obiectivul general 4: Dezvoltarea infrastructurii școlare

Program reprezentativ 4.1: „Mediu școlar optimizat”

- Optimizarea colaborării cu instituțiile locale, județene, naționale, abilitate să dezvolte infrastructura școlară la nivelul județului Ilfov, în acord cu cu normele și tendințele educaționale naționale și internaționale

### 3.2 Direcții de acțiune pentru implementarea Strategiei pentru reducerea părăsirii timpurii a școlii



## PROGRAM REPREZENTATIV

## OBIECTIVUL GENERAL 1

Obiective generale	Programele propuse	Măsura propusă	Activități cu caracter general propuse	Grup țintă	Indicatorii programului	Obs.
<b>Obiectivul 1:</b> Asigurarea accesului la educație și promovarea unei educații de calitate pentru toți copiii	Program reprezentativ 1.1: „Toți la grădiniță”	Integrarea în grădinițe a tuturor copiilor de vârstă preșcolară	Cuprinderea copiilor cu vârsta cuprinsă între 0 și 3 ani în creșe cu dotări corespunzătoare și personal calificat	Copii cu vârsta 0-3 ani	Cate o creșă în localitățile din mediul urban din județ	
			Asigurarea unui număr corespunzător de unități de învățământ preșcolar cu program prelungit, în conformitate cu nevoile comunității.	Preșcolari	Câte o grădiniță cu program prelungit în fiecare comună a județului	
			Dezvoltarea de parteneriate educaționale care să susțină accesul la educație începând cu grădinița.	Famiilele preșcolariilor- /comunitatea locală	Număr grădinițe care încheie parteneriate cu CJRAE Ilfov, serviciile sociale din primării, organizații nonguvernamentale, biserică, cabinete medicale individuale. Număr grădinițe care organizează programe de tip „Școala părinților”,	
			Dezvoltarea resurselor umane pentru creșterea calității serviciilor educaționale începând cu grădinița	Personalul didactic	Număr cadre didactice care participă în următorii 4 ani la programe specifice de formare profesională care să le asigure abilități de lucru cu copiii pentru dezvoltarea competențelor preșcolariilor pentru un start școlar bun.	
			Evaluarea dezvoltării copiilor pentru a identifica modalități concrete și eficiente de acțiune în pregătirea pentru școală a	Preșcolari	Număr copii înscriși în grădinițele situate în localități cu nivel socio-economic scăzut asupra cărora s-a intervenit în	





		preșcolarii			vederea pregătirii pentru școală	
		Implementarea unor activități educative cu scopul de a dezvolta competențele necesare unui start bun în școală	Preșcolari		Număr unități de învățământ preșcolar din zone dezavantajate care organizează programe tip grădinița de vară, pentru copiii care nu au fost la grădiniță și urmează să fie înscriși la școală în clasa pregătitoare	
		Crearea condițiilor necesare pentru cuprinderea cât mai de timpuriu în învățământul de masă a copiilor din grupuri vulnerabile și a copiilor cu nevoi speciale	Copii cu dizabilități și/sau CES		În toate unitățile de învățământ să existe rampe de acces, toalete adaptate. 25% din cadrele didactice să urmeze cursuri de formare în domeniul educației incluzive. În toate unitățile de învățământ preșcolar să funcționeze servicii de asistență psihopedagogică, terapie logopedică și servicii de sprijin.	
Program reprezentativ 1.2: ”Școli incluzive de calitate”	Asigurarea unui învățământ primar și gimnazial incluziv, de calitate pentru toți	<b>1. Modalitățile de intervenție la nivelul comunității</b>				
		Derularea de proiecte educaționale comune școală-comunitate	X elevi aflați în abandon/risc de abandon		Se derulează cel puțin un proiect educațional/ an școlar	
		Implicarea mediatorului școlar	X elevi aflați în abandon /risc de abandon		Existența mediatorului școlar în comunitate  Implicarea mediatorului școlar în toate activitățile vizând readucerea la școală a elevilor în abandon/risc de abandon	
		Sprijin financiar acordat de către autoritățile locale	X elevi aflați în abandon /risc de abandon		Existența unui proiect, realizat de către școală, pe baza căruia autoritățile să ofere sprijin financiar acestor elevi Existența și derularea unui	



					program specific de susținere financiară a acestei categorii de elevi	
<b>2.Modalitățile de intervenție la nivelul familiei</b>						
		Consiliere privind găsirea unui loc de muncă, tehnici de rezolvare a situațiilor de criză, modalități de monitorizare și gestionare a traseului educațional al copilului	X familii ale elevilor în risc de abandon, fără loc de muncă	Derularea a cel puțin 2 activități/ semestru Existența unor acorduri de parteneriat între școală și instituții abilitate		
		Realizarea de anchete sociale și acordarea de asistență socială, după caz	X familii ale elevilor în risc de abandon, fără loc de muncă	Existența unor acorduri de parteneriat între școală și instituții abilitate Derularea anchetelor sociale propuse Existența sprijinului privind asistența socială pentru toate cazurile analizate		
		Realizarea și implementarea unei proceduri de comunicare cu părinții	Famiiliile elevilor aflați în abandon/ risc de abandon	Existența, forma și conținutul corespunzător al procedurii Dovezi ale implementării procedurii		
		Școala părinților	Famiiliile elevilor aflați în abandon/ risc de abandon	Existența și desfășurarea la nivelul școlii a acestui program		
<b>3.Modalități de intervenție la nivelul profesorilor</b>						
		Formarea profesorilor pentru creșterea calității procesului instructiv-educativ din perspectiva educației incluzive /învățării diferențiate (Ex: derularea unui program de formare destinat dezvoltării competențelor cadrelor didactice pentru abordarea incluzivă a educației)	X cadre didactice	Toate cele X cadre didactice participă la cel puțin 90% dintre activitățile de formare Fiecare cadru didactic implicat are un plan de intervenție adaptat nevoilor și stilului de învățare al elevului aflat în situație de risc de abandon.		



			Familiarizarea profesorilor cu tehnici de învățare interactivă și de management al clasei	X cadre didactice	Derularea unui program de formare privind învățarea interactivă/ semestru	
			Mentorat/Consilierea cadrelor didactice debutante ale școlii pentru dezvoltarea carierei în contextul educației incluzive	X cadre didactice	Fiecare cadru didactic debutant este consiliat de un mentor Raportul mentorului consemnează realizarea în proporție de cel puțin 80% a obiectivelor stabilitate inițial, de comun acord cu profesorul debutant	
<b>4.Modalități de intervenție la nivelul elevilor:</b>						
			Activități de cunoaștere a elevilor – nivelul de dezvoltare intelectuală, profilul aptitudinal și de personalitate	X cadre didactice Consilierul școlar X elevi	Existența fișelor de caracterizare psiho-pedagogică Derularea unei activități metodice specifice/ semestru	
			Consiliere psihopedagogică individuală și de grup	X elevi aflați în risc de abandon	Pentru cel puțin X elevi se constată progres la învățatură și participarea la activități Pentru fiecare elev există o fișă psihopedagogică de progres referitoare la starea psihologică, nivelul de dezvoltare intelectuală, profilul aptitudinal și de personalitate al elevilor	
			Organizarea unor activități de pregătire suplimentară pentru cei care manifestă dificultăți de asimilare, precum și în cazul celor cu lacune în pregătire, din cauza absenteismului/ Participarea elevilor la programul „Școală	X elevi aflați în risc de abandon	Toți elevii incluși în program participă la program, dovadă fiind tabelele de prezență și portofoliile elevului Cel puțin 70% dintre elevii aflați în risc de abandon școlar își îmbunătățesc frecvența	



			după școală”		Cel puțin 70% dintre elevii înscriși în program își îmbunătățesc rezultatele școlare.		
			Programul <b>Școală după școală/</b> Pregătirea spațiului pentru activitățile derulate în programul școală după școală	X elevi aflați în risc de abandon	Spațiul este dotat cu mobilier modular, echipamente, materiale didactice la standardele prevăzute		
			Elaborarea și implementare unor planuri de învățare individualizată	X elevi aflați în risc de abandon	Fiecare elev din această categorie beneficiază de plan de învățare individualizată		
			<b>5.Modalități de intervenție la nivelul școlii</b>				
			Amenajarea unui mediu școlar prietenos în clase, pe holuri, în curtea școlii etc.	Toți elevii școlii, inclusiv cei aflați în risc de abandon	Se respectă indicatorii specifici unui mediu școlar prietenos/ incluziv		
			Dotarea cu rețele de calculatoare, softuri / mijloace TIC	Toți elevii școlii, inclusiv cei aflați în risc de abandon	Existența progresului în dotare, la nivelul inventarului, de la an la an		
			Adaptarea strategiilor instituționale și a planurilor de intervenție anuale la nevoile acestei categorii de elevi	X elevi aflați în risc de abandon	Planuri de intervenție adaptate anual		
			Dezvoltarea ofertei de activități extra-curriculare și utilizarea acestora pentru motivarea elevilor în situație de risc, pentru a frecventa Școala <i>(Ex: includerea unor cercuri noi, atractive, la nivelul școlii- baschet, dans și TIC)</i>	X elevi aflați în risc de abandon	Existența a cel puțin două cercuri atractive la care sunt cooptați X elevi în risc de abandon		
			Organizarea de întâlniri între elevi, absolvenți, părinți, cadre didactice, cu prezentarea de modele de reușită în profesie	Toți elevii școlii, inclusiv cei aflați în risc de abandon	Se organizează cel puțin o întâlnire/ semestru		

**OBIECTIVUL GENERAL 2**

Obiective generale	Programele propuse	Măsura propusă	Activități cu caracter general propuse	Grup țintă	Indicatorii programului	Obs.
Obiectivul general 2: Asigurarea finalizării învățământului obligatoriu de către toți copiii	Program reprezentativ 2.1: „Profesori competenți, elevi prezenți”	Formarea continuă a cadrelor didactice din perspectiva școlii incluzive și a prevenirii absenteismului și a părăsirii timpurii a școlii	Sprijinirea derulării unor programe speciale de formare profesională continuă (o zi pe lună) pentru toate cadrele în general și în special pentru cele care lucrează cu grupuri vulnerabile	Cadre didactice	Număr stagii de formare	
			Familiarizarea profesorilor cu tehnici de învățare activă și interactivă pentru creșterea atractivității orelor de curs; promovarea cooperării în clasă, astfel încât și elevii cu performanțe modeste să experimenteze succesul	Cadre didactice	Derularea unui program de formare privind învățarea activă și interactivă/ semestru	
	Program reprezentativ 2.2: „Proiecte pentru participare”	Implementarea proiectelor și programelor (inclusiv a programelor remediale și de sprijin) la nivel local, județean, național și internațional în scopul prevenirii absenteismului	Sprijinirea furnizării de proiecte și programe cu finanțare locală, națională sau europeană, în special pentru grupurile dezavantajate	Elevi, profesori, directori, părinți	Număr crescut de proiecte și programe adresate grupurilor dezavantajate	
			Facilitarea accesării și implementării unor proiecte cu finanțare europeană eficiente din punct de vedere al optimizării participării școlare pentru toți elevii	Elevii beneficiari ai proiectelor	Număr crescut de programe și proiecte Număr scăzut de elevi aflați în situație de abandon școlar sau care înregistrează multe absențe	





		și a părăsirii timpurii a școlii	Promovarea unor programe remediale și de sprijin pentru susținerea elevilor cu performanțe scăzute, aflați în risc de abandon școlar	Elevii aflați în risc de abandon	Număr scăzut de elevi aflați în risc de abandon	
			Promovarea unor proiecte aflate în CAEL, CAEJ, CAEN care să încurajeze participarea școlară	Elevii din școlile aflate în medii vulnerabile	Număr crescut de proiecte aflate în CAEL, CAEJ, CAEN cu tematică din sfera optimizării participării școlare	
			Promovarea unor proiecte care să faciliteze incluziunea școlară	Elevii aparținând grupurilor vulnerabile	Număr crescut de proiecte cu rol de incluziune Număr crescut de elevi incluși în învățământul preșcolar și primar gimnazial	
	Program reprezentativ 2.3: „Școli atractive, elevi motivați”	Îmbunătățirea atractivității și calității învățământului profesional și tehnic (IPT) și a învățământului liceal din județul Ilfov	Promovarea filierelor ÎPT din interiorul și din afara școlilor, cu focalizare pe oportunitățile de carieră și flexibilitatea filierelor ÎPT	Elevii din clasele a VIII-a și din ÎPT	Număr crescut de persoane care acced și finalizează Școala prin filierele ÎPT	
Diversificarea rețelei școlare prin autorizarea calificărilor cerute de piața muncii			Elevii din ÎPT	Numărul calificărilor autorizate relevante din perspectiva corelării cu piața muncii		
Promovarea liceelor din Ilfov în vederea optimizării opțiunilor elevilor pentru continuarea parcursului școlar în acest județ			Elevii din clasele a VIII-a și din licee	Număr crescut de elevi care continuă și finalizează studiile liceale în Ilfov		
Crearea facilităților de ateliere școlare, laboratoare, cabinete de			Elevii din ÎPT și liceu	Număr crescut de facilități (laboratoare, cabinete, ateliere) și calitatea acestora		



			lucru pentru educația și formarea practică			
			Dezvoltarea învățământului dual în vederea încurajării unui parcurs profesional adaptat pieței muncii.	Elevii din ÎPT și licee	Număr crescut de contracte între agenți economici, comunitatea locală, elev/tutore	
			Elaborarea și implementarea măsurilor de sprijin personalizate (servicii de consiliere) pentru elevii ÎPT și licee aflați în risc de abandon, în special elevii din familii sărace, romi sau cu dizabilități	Elevii din ÎPT și licee	Număr crescut de persoane care finalizează școala prin filierele ÎPT și liceu	
			Crearea facilităților pentru participarea la stagii de practică în companii europene prin proiectele Erasmus+ VET	Elevii din ÎPT și liceu	Număr crescut de proiecte VET implementate. Număr crescut de elevi beneficiari ai stagiilor de practică în străinătate.	
			Încurajarea participării școlare și creșterea performanței prin implementarea proiectului ROSE	Elevii beneficiari ai proiectului ROSE	Numărul elevilor care finalizează studiile liceale, cu rezultate școlare îmbunătățite. Numărul elevilor care promovează examenul de Bacalaureat.	

**OBIECTIVUL GENERAL 3**

Obiective generale	Programele propuse	Măsura propusă	Activități cu caracter general propuse	Grup țintă	Indicatorii programului	Obs.
Obiectivul general 3: Reintegrarea în sistemul educațional a persoanelor care au părăsit timpuriu Școala	Program reprezentativ 3: „Școală pentru toți”	Optimizarea programelor educaționale de tipul „A Doua Șansă” (ADS)	Sprijinirea furnizării de programe A Doua Șansă (la ambele niveluri) disponibile în toate zonele județului	Persoane care au abandonat timpuriu Școala, inclusiv părinți ai elevilor aflați în risc de abandon	Creșterea ratei de înscriere în programul A Doua Șansă;	
			Furnizarea unui program post – A Doua Șansă pentru a îmbunătăți integrarea pe piața muncii sau continuarea educației	Persoane care au abandonat timpuriu Școala, inclusiv părinți ai elevilor aflați în risc de abandon	Creșterea ratei de integrare pe piața muncii a absolvenților programului A Doua Șansă	
			Dezvoltarea unor materiale de predare/învățare relevante și alternative (inclusiv pentru componenta ÎPT din cadrul programului A Doua Șansă), adaptate la profilul elevilor A Doua	Persoane care au abandonat timpuriu Școala, inclusiv părinți ai elevilor aflați în risc de abandon	Număr crescut de absolvenți ai programului A Doua Șansă	



			Șansă			
			Dezvoltarea mecanismelor de sprijin pentru a încuraja cursanții adulți să participe la programele A Doua Șansă (program flexibil)	Persoane care au abandonat timpuriu școala, inclusiv părinți ai elevilor aflați în risc de abandon	Număr crescut de absolvenți ai programului A Doua Șansă	

**OBIECTIVUL GENERAL 4**

Obiective generale	Programele propuse	Măsura propusă	Activități cu caracter general propuse	Grup țintă	Indicatorii programului	Obs.
Obiectivul general 4: Dezvoltarea infrastructurii școlare.	Program reprezentativ 4.1: „Mediu școlar optimizat”	Optimizarea colaborării cu instituțiile locale, județene, naționale, abilitate să dezvolte infrastructura școlară la nivelul județului Ilfov, în acord cu cu normele și tendințele educaționale naționale și internaționale	Înființare de creșe și grădinițe cu program prelungit	Copii antepreșcolari, preșcolari	Nr. creșe create și grădinițe cu program prelungit	
			Dezvoltarea, reabilitarea și dotarea unităților școlare pentru a îmbunătăți serviciile de învățământ în unitățile din zonele dezavantajate, în vederea creării unui mediu școlar atractiv și motivant	Copii/elevi din zonele dezavantajate	Număr unități reabilitate și dotate	

**CAPITOLUL 4. MECANISME DE MONITORIZARE ȘI EVALUARE <sup>1</sup>****4.1 Modalități de monitorizare**

4.1.1. Observarea directă în timpul tuturor tipurilor de inspecții.

4.1.2. Completarea on-line a unor machete care vor conține indicatori de program.

**4.2. Grilă evaluare**

Obiectivul general	Măsura	Programul	Indicatori monitorizați	2017-2018	2018-2019	2019-2020	2020-2021	Obs.
Asigurarea accesului la educație și promovarea unei educații de calitate pentru toți copiii	Integrarea în grădinițe a tuturor copiilor de vârstă preșcolară	„Toți la grădiniță”	Număr creșe					
			Număr grădinițe cu program prelungit					
			Număr grădinițe care încheie parteneriate cu CJRAE Ilfov, serviciile sociale din primării, organizații nonguvernamentale, biserică, cabinete medicale individuale					
			Număr grădinițe care organizează programe de tip „Școala părinților”.					
			Număr cadre didactice care au participat la programe specifice de formare profesională care să le asigure abilități de lucru cu copiii pentru dezvoltarea competențelor preșcolarilor pentru un start școlar bun.					
			Număr copii înscriși în grădinițele situate în localități cu nivel socio-economic scăzut asupra cărora s-a intervenit în vederea pregătirii pentru școală.					
			Număr unități de învățământ preșcolar din zone dezavantajate care organizează programe tip grădinița de vară, pentru copiii care nu au fost la grădiniță și urmează să fie înscriși la școală în clasa pregătitoare					
			Număr unități de învățământ să existe rampe de					

<sup>1</sup> Raportarea și evaluarea se va realiza considerând ca reper anul 2017-2018





			acces, în care funcționează servicii de asistență psihopedagogică, terapie logopedică și servicii de sprijin.						
Asigurarea unui învățământ primar și gimnazial incluziv, de calitate pentru toți	„Școli incluzive de calitate”		Numărul proiectelor educaționale în care grupul țintă să fie format din elevi aflați în risc de abandon						
			Număr elevi aflați în risc de abandon susținuți financiar						
			Număr de acorduri de parteneriat între școală și instituții abilitate pentru realizarea anchetelor sociale asupra cazurilor de abandon/risc de abandon						
			Numărul activităților de consiliere a părinților fără loc de muncă						
			Numărul unităților de învățământ care desfășoară programul „Școala părinților”						
			Număr de cadre didactice formate din perspectiva educației incluzive						
			Număr de școli care au planuri de intervenție adaptate nevoilor și stilului de învățare al elevului aflat în situație de risc de abandon						
			Număr de cadre didactice debutante consiliate pentru dezvoltarea carierei în contextul educației incluzive						
			Număr de elevi aflați în risc de abandon școlar care au progresat conform indicatorilor din fișele psihopedagogice						
			Număr unități care desfășoară program ȘDS						
			Număr unități dotate cu rețele de computere, softuri / mijloace TIC						
			Număr școli care au cuprins în CDȘ discipline ce reflectă diversitatea istorică, etnică, culturală, lingvistică, de gen, religioasă etc.)						
			Număr școli în care se organizează cel puțin un eveniment/ întâlnire/ semestru, cu prezentarea unor						



			modele de reușită în profesie					
			Număr școli în care există cel puțin două cercuri atractive la care sunt cooptați elevi în risc de abandon					
			Număr elevi aflați în risc de repetenție sau abandon, detectați timpuriu;					
			Rata de abandon					
Asigurarea finalizării învățământului obligatoriu de către toți copiii	Formarea continuă a cadrelor didactice din perspectiva școlii incluzive și a prevenirii absenteismului și a părăsirii timpurii a școlii	„Profesori competenți, elevi prezenți”	Număr stagii de formare pentru profesorii care lucrează cu grupuri vulnerabile					
			Număr programe de formare privind învățarea activă și interactivă/ semestru					
	Implementarea proiectelor și programelor (inclusiv a programelor remediale și de sprijin) la nivel local, județean, național și internațional în scopul prevenirii absenteismului și a părăsirii timpurii a școlii	„Proiecte pentru participare”	Număr proiecte și programe adresate grupurilor dezavantajate					
			Număr elevi aflați în situație de abandon școlar sau care înregistrează multe absențe					
			Număr elevi aflați în risc de abandon					
			Număr proiecte aflate în CAEL, CAEJ, CAEN cu tematică din sfera optimizării participării școlare					
			Număr proiecte cu rol de incluziune					
			Număr elevi incluși în învățământul preșcolar, primar și gimnazial					
	Îmbunătățirea atractivității și calității învățământului profesional și tehnic (IPT) și a învățământului liceal din județul Ilfov	„Școli atractive, elevi motivați”	Număr persoane care acced și finalizează școala prin filierele IPT					
			Număr calificări autorizate relevante din perspectiva corelării cu piața muncii					
			Număr elevi care continuă și finalizează studiile liceale în Ilfov					
			Număr de facilități (laboratoare, cabinete, ateliere)					
			Număr de contracte între agenți economici,					

			comunitatea locală, elev/tutore					
			Număr de persoane care finalizează școala prin filierele ÎPT și liceu					
			Număr de proiecte VET implementate					
			Număr de elevi beneficiari ai stagiilor de practică în străinătate					
			Număr elevi care finalizează studiile liceale, cu rezultate școlare îmbunătățite.					
			Număr elevi care promovează examenul de Bacalaureat.					
Reintegrarea în sistemul educațional a persoanelor care au părăsit timpuriu școala	Optimizarea programelor educaționale de tipul „A Doua Șansă” (ADS)	„Școală pentru toți”	Numărul unităților care desfășoară programul „A doua șansă”					
			Număr cursanți înscriși la învățământul primar/secundar I/II/III/IV					
			Număr unități cu program ADȘ care practică acțiuni de încurajare pentru cursanții programului ADȘ/ Număr de măsuri care elimină obstacolele în calea participării cursanților la programul ADȘ					
			Număr cursanți ADȘ care au abandonat cursurile					
			Numărul absolvenților care au primit certificat de calificare					
			Numărul absolvenților care s-au încadrat pe piața muncii					
			Numărul absolvenților care continuă studiile					

**Material realizat de:**

Florentina Ecaterina COSTEA - Inspector școlar general  
 Cristina PETRE-GHIȚĂ, Inspector școlar general adjunct  
 Teodora MICLEA, Inspector școlar  
 Rodica COZMA, director CJRAE Ilfov  
 Daniela BARBU, Inspector școlar  
 Rada DUMITRU, Inspector școlar  
 Titel IORDACHE, Inspector școlar  
 Victor UDRESCU, Inspector școlar

